

Toimintakertomus ja tilinpäätös 2022

Toimintakertomus ja tilinpäätös 2022

Aluehallitukset

Itä-Uudenmaan hyvinvointialue xx.x.2023 § xx liite x

Kanta-Hämeen hyvinvointialue xx.x.2023 § xx liite x

Keski-Uudenmaan hyvinvointialue xx.x.2023 § xx liite x

Länsi-Uudenmaan hyvinvointialue xx.x.2023 § xx liite x

Päijät-Hämeen hyvinvointialue xx.x.2023 § xx liite x

Vantaan ja Keravan hyvinvointialue xx.x.2023 § xx liitex

ETEVA



Sisältö

1 Olennaiset tapahtumat toiminnassa ja taloudessa	4
1.1 Toimitusjohtajan katsaus.....	4
1.2 Kuntayhtymän hallinto ja siinä tapahtuneet muutokset	5
1.3 Olennaiset muutokset kuntayhtymän toiminnassa ja taloudessa	8
1.4 Arvio todennäköisestä tulevasta kehityksestä.....	8
1.5 Kuntayhtymän henkilöstö.....	10
1.6 Arvio merkittävimmistä riskeistä ja toiminnan kehittymiseen vaikuttavista seikoista.....	11
1.7 Selonteko sisäisen valvonnan ja riskienhallinnan järjestämisestä	12
2 Tilikauden tuloksen muodostuminen ja toiminnan rahoitus	14
2.1 Tilikauden tuloksen muodostuminen	14
2.2 Toiminnan rahoitus	15
2.3 Rahoitusasema ja sen muutokset.....	16
2.4 Kokonaistulot ja -menot	17
2.5 Kuntayhtymäkonsernin toiminta ja talous.....	18
2.6 Tilikauden tuloksen käsittely	22
3 Talousarvion toteutuminen	23
3.1 Kuntayhtymän strategisten tulosmittareiden toteutuminen	23
3.2 Palvelutoiminta.....	25
3.3 Tukipalvelut ja kuntayhtymän johto	31
3.4 Tuloslaskelmaosan toteutuminen	38
3.5 Investointiosan toteutuminen	40
3.6 Rahoitusosan toteutuminen.....	40
4 Tilinpäätöslaskelmat.....	41
4.1 Tuloslaskelma	41
4.2 Rahoituslaskelma.....	42
4.3 Tase	43
4.4 Konsernituloslaskelma.....	44
4.5 Konsernirahoituslaskelma	45
4.6 Konsernitase.....	46

5 Tilinpäätöksen liitetiedot	48
5.1 Tilinpäätöksen laatimista ja esittämistapaa koskevat liitetiedot	48
5.2 Konsernitilinpäätöksen laatimista koskevat liitetiedot	49
5.3. Konsernitilinpäätöksen esittämistapaa koskevat liitetiedot	49
5.4 Tuloslaskelmaa koskevat liitetiedot	49
5.5 Tasetta koskevat liitetiedot	51
5.6 Vakuuksia, vastuusitoumuksia ja taseen ulkopuolisia järjestelyjä koskevat liitetiedot	58
5.7 Henkilöstöä, tilintarkastajien palkkioita ja intressitahotapahtumia koskevat liitetiedot	60
6 Luettelot ja selvitykset.....	62
7 Henkilöstökertomus	63
7.1 Johdanto.....	63
7.2 Henkilöstö lukuina	63
7.3 Osaamisen kehittäminen.....	63
7.4 Työhyvinvointi ja työsuojelu.....	64
7.5 Rekrytointi ja henkilöstön saatavuus.....	64
8 Toiminnan päätyminen ja tilinpäätöksen käsittely.....	66
9 Toimintakertomuksen ja tilinpäätöksen allekirjoitus.....	67
Itä-Uudenmaan hyvinvointialue	67
Kanta-Hämeen hyvinvointialue	68
Keski-Uudenmaan hyvinvointialue	69
Länsi-Uudenmaan hyvinvointialue	70
Päijät-Hämeen hyvinvointialue.....	71
Vantaan ja Keravan hyvinvointialue	72
10 Tilinpäätösmerkintä.....	73



1 Olennaiset tapahtumat toiminnassa ja taloudessa

1.1 Toimitusjohtajan katsaus

Vuosi 2022 oli Eteva kuntayhtymän ja erityishuoltopiirien viimeinen toimintavuosi. Erityishuoltopiirit ovat vastanneet maamme kehitysvammaisten erityishuollosta 1970-luvun loppupuolelta alkaen. Presidentti Urho Kekkonen vahvisti kesäkuussa 1977 lain kehitysvammaisten erityishuollosta, joka astui voimaan 1.1.1978. Tällä päätöksellä syntyi maamme lakisääteiset erityishuoltopiirit, joiden tehtävä oli vastata omalla toiminta-alueellaan kehitysvammaisten erityishuollosta. Lain tarkoitus oli edistää sen piiriin kuuluvan henkilön suoriutumista päivittäisistä toiminnoista, hänen omintakeista toimeentuloaan ja sopeutumistaan yhteiskuntaan sekä turvata hänen tarvitsemansa opetus, hoito ja muu huolenpito. Erityishuoltopiirien jako maassa noudatti silloisen lääninjoon periaatteita. Kaikkien alueiden kuntien velvollisuutena oli järjestää erityishuolto, ja käytännössä tämä toteutui erityishuoltopiirin kuntainliittojen kautta. Uudellamaalla oltiin kuitenkin oltu jo edelläkävijöitä, kun 9.8.1968 edustajainkokous oli perustanut Uudenmaan vajaamielishuoltopiirin kuntainliiton. Matkan varrella nimi muuttui useampaan otteeseen ja viimein vuoden 2009 alusta Eteva kuntayhtymäksi. Erityishuoltopiirien aika-kausi maassamme tuli siis päätökseen 31.12.2022. Kesäkuussa 2021 presidentti Sauli Niinistö allekirjoitti lait hyvinvointialueista sekä sosiaali- ja terveydenhuoltoa koskevan uudistuksen toimeenpanosta. Näiden lakien myötä järjestämävastuu palveluista myös erityishuollon osalta siirtyi hyvinvointialueille 1.1.2023. Etevan toiminta jakaantui vuoden 2023 alusta Länsi-Uudenmaan, Itä-Uudenmaan, Keski-Uudenmaan, Vantaan ja Keravan, Kanta-Hämeen ja Päijät-Hämeen hyvinvointialueille sekä HUS-yhtymään. Pitkä ajanjakso erityishuoltopiirien historiaa tuli näin ollen päätökseen, mutta on tärkeä muistaa, että palvelut ja niiden tarve jatkuvat myös tulevaisuudessa.

Etevan viimeinen toimintavuosi käynnistyi työntäyteisenä ja alkuvuoden toimintaa sävyttivät useat erilaiset ilmiöt. Alkuvuonna palvelutoimintaamme koetteli voimakas korona-aalto, joka levisi eri toimintayksiköissä etenkin vuoden ensimmäisellä kvartaalilla. Pystyimme kuitenkin pääsääntöisesti turvaamaan palvelut suurista sairauspoissaoloista huolimatta. Henkilöstöpula sote-alalla on koetellut Etevaa jo useita vuosia ja myös kesätyöntekijöiden rekrytointi on ollut haastavaa. Sosiaali- ja terveysalaa haastaa etenkin jatkuva palvelutarpeen kasvu, mikä aiheuttaa kiihtyvää kilpailua osaavasta työvoimasta. Kyseessä on valtakunnallinen ongelma, joten ratkaisutkin ongelmaan täytyy löytää ensisijaisesti valtakunnallisella tasolla. Haastavassa tilanteessa Eteva kuitenkin pärjäsi menneenä vuonna erinomaisesti. Panostukset rekrytointiin ja henkilöstön hyvinvointiin tuottivat hyvää tulosta, josta hyvänä esimerkkinä erinomainen onnistuminen kesälomasijaisten rekrytointiprosessissa. Henkilöstön vaihtuvuus pysyi vähintäänkin kohtuullisena, ottaen huomioon myös käynnissä ollut hyvinvointialueuudistus. Kokonaisuutena viimeinen toimintavuosi oli haasteista ja muutostilanteesta huolimatta erittäin onnistunut, ja saimme myös asiakkailtamme erinomaiset arvostukset palvelumme laadusta.

Viimeisen toimintavuoden hallinnollinen työpanos keskittyi suurelta osin hyvinvointialueuudistuksen valmistelutyöhön ja kuntayhtymän toimintojen jakamiseen eri alueille. Hyvinvointialueuudistuksessa Etevan keskeinen tavoite oli palvelujen häiriötön siirtyminen hyvinvointialueille. Tämä edellytti tiivistä yhteistyötä kaikkien alueiden kanssa. Etevan eri hallinnonalojen työntekijät osallistuivat aktiivisesti laajalla rintamalla uudistuksen valmisteluun. Tehty työ sai paljon kiitosta eri hyvinvointialueiden valmisteluorganisaatioilta. Helmikuun lopussa valmistunut selvitys hyvinvointialueille siirtävistä vastuista ja omaisuudesta toimi perustana kuntayhtymän jakaantumiselle vuodenvaihteessa. Valmistelun etenemistä seurattiin kuntayhtymässä

yksityiskohtaisella toimeenpanon tiekartalla, jonka avulla varmistettiin valmius tulevaan muutokseen. Kaikki keskeiset asiat saatiin suunnitelmien mukaisesti tehtyä, ja Etevan muutosprosessi oli kokonaisuudessaan erittäin onnistunut.

Eteva kuntayhtymän palvelu on aina perustunut ihmisläheisyyteen ja yksilöllisyyteen. Olemme toiminnassamme korostaneet asiakkaan itsenäisyyttä, valinnanvapautta ja positiivista uskallusta. Asiakkaan itsemääräämisoikeus on ollut toimintamme keskiössä ja meille on ollut tärkeää asiakkaidemme yhdenmukainen palvelu. Yhtä tärkeä kuin asiakas, on ollut myös ammattitaitoinen ja osaava henkilökuntamme. Etevassa on korostettu henkilökuntamme ammatillisuutta ja asiantuntijuutta jokapäiväisessä työssämme. Henkilöstön hyvinvointi sekä sujuvan ja turvallisen työympäristön luominen ovat olleet meille ensiarvoisen tärkeitä tavoitteita. Toivon, että nämä positiiviset asiat kulkevat etevalaisten mukana kaikkiin uusiin organisaatioihin ja osaksi niiden organisaatiokulttuuria.

Sampo Salo
Toimitusjohtaja

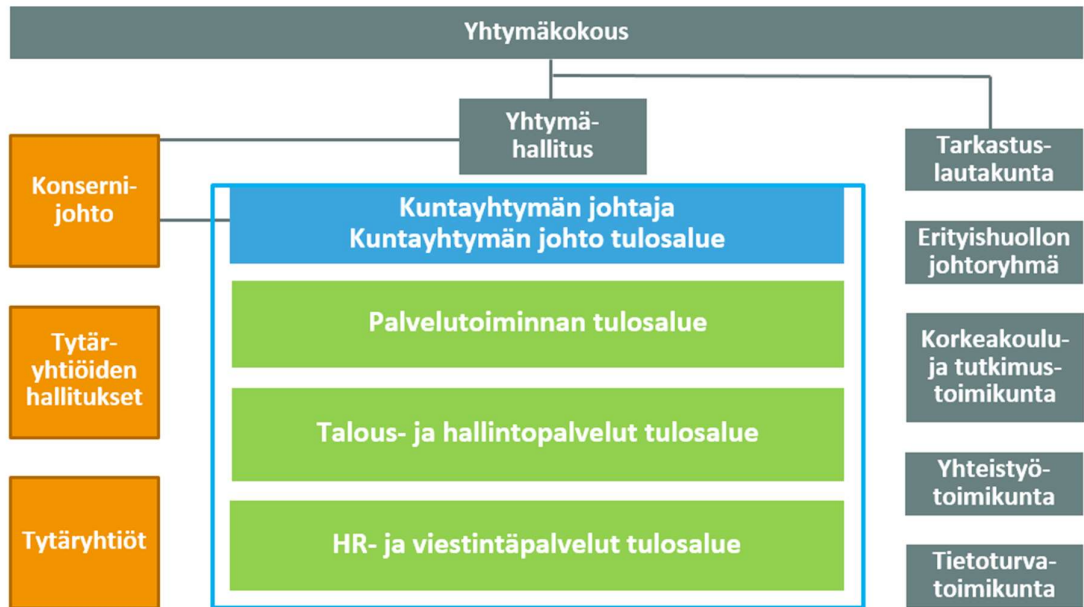
1.2 Kuntayhtymän hallinto ja siinä tapahtuneet muutokset

Eteva kuntayhtymän ylin päättävä luottamuselin on yhtymäkokous, johon jäsenkunnat valitsevat edustajansa (1 edustaja / kunta). Jäsenkuntien äänimäärät määräytyvät viimeksi vahvistetun tilinpäätöksen peruspääoman osuuden sekä suoritettujen maksujen perusteella. Yhtymähallitus, jossa on 13 jäsentä, johtaa kuntayhtymää ja valvoo sen etua. Vuonna 2022 jäsenkuntia oli 45.

Yhtymähallitus 1.1.–31.12.2022

Yhtymähallitus	
Varsinaiset jäsenet	Varajäsenet
Marjaana Manninen, puheenjohtaja	Jari K. Sillanpää
Jussi Särkelä, varapuheenjohtaja	Miisa Tervala
Leena Salomaa	Heikki Nurmela
Marjo Liette	Yrjö Jalava
Leena Virkki	Juha Oksanen
Satu Mollgren	Olavi Filppula
Jyrki Lühr	Riina Mattila
Mauno Lehtinen	Minttu Junela
Petri Etelävuori	Sinikka Hussi
Pirkko Mattila	Hannu Heikkilä
Juho Seilola	Allu Pyhälampi
Jussi Karinen	Mirva Illi-Lampio
John Alatalo	Pirjo Sandelius

Eteva kuntayhtymän hallinto-organisaatio 2022



Tilintarkastaja ja tarkastuslautakunta

Tilintarkastajana tilikaudella 2022 on toiminut BDO.

Tarkastuslautakunta 1.1.2022–30.6.2023

Tarkastuslautakunta	
Varsinaiset jäsenet	Varajäsenet
Johanna Sipola, puheenjohtaja	Johanna Maasto
Mari Nikkanen, varapuheenjohtaja	15.12.2022 asti Jyrki Alanko (ent. Taskinen) 16.12.2022 alkaen Markus Pietikäinen
Riku Mäkelä	Ritva Örling
Jonna Tammisto	Mirja Kälviäinen
Kari Ristivehmas	Matti Virkkunen

Tytäryhtiöiden hallitusten jäsenet ja varajäsenet 31.12.2022

Uudenmaan Vammaispalvelut Oy	
Varsinaiset jäsenet	Varajäseniä ei ole nimetty
Lindberg Arto, puheenjohtaja	
Palenius Timo, varapuheenjohtaja	
Nokkala Hannu	
Suuronen Terhi	
Virkki Leena	

Kiinteistö Oy Hämeenlinnan Virvelinranta	
Varsinaiset jäsenet	Varajäsenet
Sampo Salo, puheenjohtaja	Lotta Mikkola
Riikka Ahtila	Kirsi Leväpelto
Tuulikki Forssén	Jouni Leivo
Heli Haapala	Janne Parikka
Kirsi Nummelin	Risto Valkama

Osakkuusyhtiöiden hallitusten jäsenet

Kiinteistöosakeyhtiö Järvenpääntie 640Y	
Varsinaiset jäsenet	Varajäseniä ei ole nimetty
Elina Ruha, puheenjohtaja	
Marko Mörsky	Risto Valkama
Antti Kervinen	

Kiinteistö Oy Mäntsälän toimistotalo	
Varsinaiset jäsenet	Varajäseniä ei ole nimetty
Mika Pynttari, puheenjohtaja	
Kirsi Nummelin	
Jyrki Kosonen	
Marjaana Manninen	

1.3 Olennaiset muutokset kuntayhtymän toiminnassa ja taloudessa

Yhtymäkokous on 16.12.2021 hyväksynyt Etevan talousarvion toimintakatteeksi 331 765 euroa ja tulokseksi 51 691 euroa. Vuoden aikana tehtiin yksi muutostalousarvio. Etevan yhtymäkokous on 15.12.2022 käsitellyt Etevan talousarvion 2022 muutosta ja hyväksynyt muutostalousarvion toimintakatteeksi -2 063 347 euroa. Elisa Oyj:n osakkeiden myynnistä tuloutui rahoitustuottoihin 425 183,21 euroa ja Uudenmaan vammaispalvelut Oy:ltä Eteva sai osinkotuottoja 1 824 228 euroa. Nämä rahoitustuottojen erät päätettiin palauttaa jäsenkunnille omistusosuuksien suhteessa. Tilikauden yli-/alijäämäksi hyväksyttiin muutostalousarviossa nollatulos. Yhtymäkokous päätti, että mahdollinen tilikauden aikana kertynyt ylijäämä palautetaan jäsenkunnille palveluostojen suhteessa, ja vastaavasti tilikauden aikana kertynyt alijäämä katetaan jäsenkunnilta palveluostojen suhteessa.

Yhtymähallitus teki 17.6.2022 § 19 päätöksen taseessa olevien ylijäämien palauttamisesta. Eteva kuntayhtymän taseeseen oli kertynyt ylijäämää 31.12.2021 mennessä 2 132 881,76 euroa. Yhtymän toiminnan päättyessä, yhtymäkokous päätti palauttaa taseessa olevan ylijäämän jäsenkunnille peruspääoman suhteessa.

Eteva kuntayhtymä saavutti toiminnassaan selkeästi talousarvion ylittävän tilikauden tuloksen. Jäsenkunnille hyvitetiin tilinpäätöksen yhteydessä yhteensä 1,34 miljoonaa euroa yhtymäkokouksen päätöksen mukaisesti palveluostojen suhteessa. Lisäksi omistajakunnille palautettiin yhtymäkokouksen päätöksen mukaisesti rahoitustuottojen eriä yhteensä 2,25 miljoonaa euroa. Nämä hyvitykset pienensivät vastaavasti Etevan toimintatuottoja. Palautuksen jälkeen Etevan tulos oli 0 euroa. Yhteensä Eteva kuntayhtymä palautti jäsenkunnilleen rahaa kaikki palautukset huomioiden tilikauden 2022 aikana 5,72 miljoonaa euroa.

Yhtymän ulkoiset toimintatuotot kasvoivat 2,7 prosenttia verrattuna edelliseen vuoteen ja olivat yhteissummaltaan lähes 82,4 miljoonaa euroa (ennen jäsenkuntapalautuksia). Jäsenkuntien maksuosuus tehtyjen palautuksen jälkeen oli vajaa 67,9 miljoonaa euroa. Ulkoiset toimintakulut olivat vajaa 81,1 miljoonaa euroa, missä oli kasvua 3,7 prosenttia edellisestä vuodesta.

Sote-uudistuksen myötä suunniteltuja investointitarpeita on arvioitu uudelleen. Talousarvioon oli varattu investointimäärärahaa 230 000 euroa aineettomiin hyödykkeisiin, muun muassa turvatekniikkaratkaisuihin. Muuttuneesta tilanteesta johtuen investointimäärärahoja ei käytetty ja tilikauden investointimenojen toteuma oli 0 euroa.

1.4 Arvio todennäköisestä tulevasta kehityksestä

Etevan tase on ollut ylijäämäinen vuodesta 2015 alkaen. Kuntayhtymän toiminnallinen tulos vuonna 2022 oli jälleen selkeästi positiivinen ennen jäsenkunnille tehtyjä palautuksia. Eteva kuntayhtymän yhtymäkokous on päättänyt kokouksessaan 15.12.2022 § 37, että mahdollinen tilikauden aikana kertynyt ylijäämä palautetaan jäsenkunnille palveluostojen suhteessa, ja vastaavasti tilikauden aikana kertynyt alijäämä katetaan jäsenkunnilta palveluostojen suhteessa.

Eduskunta hyväksyi kesällä 2021 hallituksen esityksen koskien hyvinvointialueiden perustamista sekä sosiaali- ja terveydenhuollon ja pelastustoimen järjestämisen uudistamista. Kuntien ja kuntayhtymien vastuulla nykyisin olevat sosiaali- ja terveydenhuollon tehtävät siirtyvät hyvinvointialueille 1.1.2023. Etevan palvelut tulevat jakautumaan kuudelle eri hyvinvointialueelle, ja vaativat palvelut siirtyvät liikkeenluovutussopimuksella HUS-yhtymään. Eteva kuntayhtymän toiminta päättyy 31.12.2022.

Itä-Uudenmaan, Keski-Uudenmaan, Kanta-Hämeen, Länsi-Uudenmaan, Päijät-Hämeen ja Vantaan-Keravan hyvinvointialueet ovat tehneet sopimuksen Etevan loppuselvityksen hoitamisesta. Sopimuksen perusteella osapuolet sopivat, että Etevan hallintoon liittyvät keskeneräiset asiat keskitetään Etevan toiminnan päättymisen jälkeen hoidettaviksi Keski-Uudenmaan hyvinvointialueelle, joka toimii vastuuhyvinvointialueena. Eteva kuntayhtymän tilinpäätöksen laatiminen on Keski-Uudenmaan hyvinvointialueen vastuulla. Voimaanpanolain 41 §:n mukaan tilinpäätöksen käsittelee ja vastuuvapauden myöntää vastaanottava organisaatio, eli Eteva kuntayhtymän osalta kuusi vastaanottavaa hyvinvointialuetta. Eteva kuntayhtymän tarkastuslautakunta jatkaa toimintaansa tilinpäätöksen hyväksymiseen ja vastuuvapauden myöntämiseen saakka.

1.5 Kuntayhtymän henkilöstö

Kuntayhtymän henkilöstömäärä 31.12.2022 oli 1 333. Henkilöstömäärä kasvoi 0,5 % vuoteen 2021 verrattuna. Toistaiseksi voimassa olevassa palvelussuhteessa oli 1 117 henkilöä. Määräaikaisen henkilöstön määrä oli 216. Vakituisten henkilöstön osuus kasvoi 0,5 prosenttiyksikköä ollen 83,8 %. Henkilötyövuosien määrä oli 1 222 (2021: 1 220 htv). Henkilötyövuosi kuvaa paremmin vuoden aikana palvelussuhteessa ollutta työvoimaa kuin henkilöstömäärä tietyssä päivänä. Ostopalveluna hankittiin 78 henkilötyövuotta (2021: 53 htv) ja toimeksiantosopimuksella työskentelevistä perhehoitajista koostui 32 henkilötyövuotta (2021: 38 htv).

HENKILÖSTÖMÄÄRÄT TULOSALUEITTAIN	2022	2021	muutos %	%-osuus
Palvelutoiminta	1 284	1 284	0,0	96,3
Tukipalvelut	49	43	13,9	3,7
YHTEENSÄ	1 333	1 327	0,5	100

HENKILÖSTÖKUSTANNUKSET (1 000 €)	2022	2021	muutos %
Palkat ja palkkiot	48 456	46 471	4,3
Vakuutuskorvaukset	-1425	-1087	31,1
PALKAT JA PALKKIOT YHTEENSÄ	47 031	45 641	3,0
KUEL-maksut	8180	8 209	-0,4
Sairausvakuutusmaksu	630	678	-7,0
Työttömyysvakuutusmaksu	952	849	12,1
Tapaturmavakuutusmaksu	313	231	35,5
Taloudellinen tuki	2	15	-86,7
HENKILÖSIVUKULUT YHTEENSÄ	10 077	9 983	0,9
Työnohjaus*	59	65	-9,2
Koulutuskustannukset	97	111	-12,6
Työterveyshuolto**	223	263	-15,2
Henkilökuntalahjat ja -edut	428	454	-0,9
VAPAAEHTOISET HENKILÖSTÖKULUT	807	893	-9,6
Ostopalvelut (Sarastia Rekry Oy)	4743	3115	52,3
YHTEENSÄ	62 658	59 632	5,1
Henkilöstökustannukset / henkilö	47	45	4,4

* Työnohjaus ei sisälly tuloslaskelman henkilöstökuluihin. Taulukossa työnohjauskulut esitetään osana henkilöstökustannuksia.

** Työterveyshuollon kustannukset sisältävät arvion Kelan korvauksista. Kelan korvauksia ei raportoida osana henkilöstökuluja tuloslaskelmassa.

Kertomusvuonna henkilöstökustannukset olivat 62,6 miljoonaa euroa, josta ostopalveluina hankitun sijaisväilyksen osuus oli 4,7 miljoonaa euroa. Henkilöstökustannukset kasvoivat 5,1 % ja henkilöstömäärään suhteutettuna kulut kasvoivat 4,4 %. Palkkakustannuksiin vaikuttivat korottavasti kunnallinen palkkaratkaisu, jossa vaikuttivat osaltaan 1.4.2021 voimaan tulleet 1,0 % yleiskorotus ja 1,0 % korotus henkilökohtaisiin lisiin sekä uuden kunta-alan työehto-

sopimuksen mukaiset yleiskorotukset 1.6.2022 tehtäväkohtaisiin palkkoihin (46 euroa tai vähintään 2 %) ja henkilökohtaisiin lisiin (2 %) ja 1.10.2022 voimaan tullut 0,5 % järjestelyerä, joka jaettiin yleiskorotuksena.

Palkkakulut kasvoivat kertomusvuonna 4,3 %. Työnantajan sivukulut kasvoivat 0,9 %. Kuelmaksujen ja sairausvakuutusmaksun pienentyminen pienensi työnantajan sivukuluja. Kulut kasvoivat työttömyys- ja tapaturmavakuutusmaksujen osalta. Vapaaehtoisten henkilöstökustannusten osuutta kasvatti kertomusvuoden aikana määräaikaisille kohdennettu virike-etuus ja toistaiseksi voimassa olevassa palvelussuhteessa oleville kohdennettu erillinen 100 euron virike-etuus sekä palvelutoiminnan kesärekrytoinnin tueksi käyttöön otettu rekrytointipalkkio.

Henkilöstöpalvelujen ostojen määrä kasvoi merkittävästi kertomusvuonna (52,3 %). Henkilöstöpalveluita käytetään Etevassa lyhytaikaisiin sijaistarpeisiin toimintayksiköissä. Ostojen kasvuun ovat vaikuttaneet sairaudesta ja tapaturmista aiheutuvien poissaolojen kasvu sekä edellisestä vuodesta jatkunut henkilöstön saatavuuden vaikeus, jonka vuoksi puuttuvaa resurssia on jouduttu paikkaamaan lyhytaikaisilla sijaisilla.

Muita henkilöstöä kuvaavia lukuja:

- Sairauspoissaolojen määrä oli 23,5 (2021: 21,1) päivää työntekijää kohden, nousua oli 11,4 %.
- Työ- ja työmatkatapaturmien määrä nousi yhteensä 44,4 %.
- Henkilöstön keski-ikä oli 43,6 vuotta (2021: 43,2 vuotta).
- Miesten osuus oli 14,5 % ja naisten 85,5 %.
- Henkilöstö osallistui täydennyskoulutukseen 2,4 päivää/henkilö (2021: 1,7 pvä/henk.).
- Henkilöstön työtyytyväisyyttä kuvaava kuukauden pulssi sai kokonaisarvosanan 2,4 (2021: 2,4).

Henkilöstökertomuksessa 2022 (toimintakertomuksen ja tilinpäätöksen kohta 7) on esitelty tiivistelmä Etevan henkilöstöä kuvaavista tunnusluvuista, niiden muutoksista vuosina 2021–2022 sekä kuntayhtymässä tehdyt toimenpiteet Etevan henkilöstöjohtamisen, henkilöstön työhyvinvoinnin, henkilöstön osaamisen ja saatavuuden kehittämiseksi.

1.6 Arvio merkittävimmistä riskeistä ja toiminnan kehittämiseen vaikuttavista seikoista

Eteva kuntayhtymässä on tehty kokonaisvaltainen riskikartoitus vuonna 2021. Kartoituksen riskialueet jakautuivat strategiaan, taloudellisiin, operatiivisiin riskeihin ja vahinkoriskeihin sekä ulkoisiin ja sisäisiin tarkastelunäkökulmiin. Merkittäviksi riskeiksi arvioitiin osaavan henkilöstön saatavuuteen, kilpailijoiden uusiin innovaatioihin, strategiaan valintoihin sekä avainhenkilöiden osaamisen ja työpanoksen pysyvyyteen liittyvät riskit.

Keskeiset ulkoiset riskit liittyivät julkisen talouden kehitykseen sekä sosiaali- ja terveydenhuollon henkilöstön saatavuuteen. Palvelujen kysynnän kasvu ja työvoiman saatavuuden heikentyminen valtakunnallisella tasolla voivat johtaa palvelutarpeen priorisointiin. Henkilökunnan heikon saatavuuden myötä nykyisen palvelutason ylläpitäminen on ollut erittäin haastavaa. Vuotta 2022 leimasi edelleen koronapandemia ja se vaikutti edelleen jonkin verran toimintaan.

Hyvinvointialueille siirtymisen keskeisimpiä riskejä ovat keskeytyksettömän toiminnan turvaaminen ja asiakkaiden kriittisten tietojen siirtäminen uusille palveluntuottajille. Henkilöstön osalta merkittävänä riskinä voidaan pitää myös tiedonsiirtoa ja sen jälkeen onnistunutta palkanmaksua ensimmäisestä palkanmaksupäivästä lähtien.

1.7 Selonteko sisäisen valvonnan ja riskienhallinnan järjestämisestä

Sisäisen valvonnan ja siihen liittyvän riskienhallinnan tarkoituksena on varmistaa, että Eteva kuntayhtymän toiminta on taloudellista ja tuloksellista sekä tehtyjen päätösten mukaista. Näin varmistetaan strategisten, taloudellisten ja toiminnallisten tavoitteiden saavuttaminen, päätösten perusteena olevan tiedon riittävyys ja luotettavuus, omaisuuden ja voimavarojen turvaaminen sekä lainsäädännön, viranomaisohjeiden, toimielinten ja johdon päätöksien noudattaminen.

Yhtymäkokous päättää kuntayhtymän sisäisen valvonnan ja riskienhallinnan perusteista. Perusteista päättäessään yhtymäkokous ohjaa sitovasti yhtymähallitusta sen hoitaessa hallinnon ja talouden vastuutehtävää sekä toiminnan johtotehtävää. Yhtymäkokous hyväksyy myös hallintosäännön, jossa annetaan tarpeelliset määräykset hallinnon ja talouden tarkastuksesta sekä sisäisestä valvonnasta ja riskienhallinnasta.

Yhtymähallitus vastaa sisäisen valvonnan ja riskienhallinnan järjestämisestä. Yhtymähallitus on hyväksynyt joulukuussa 2017 Eteva kuntayhtymän sisäisen valvonnan ja riskienhallinnan ohjeen. Ohjeen tarkoituksena on varmistaa ja edistää sisäisen valvonnan käytännön toteutusta Eteva kuntayhtymässä ja Eteva konsernissa. Ohjeessa määritetään sisäisen valvonnan vastuita sekä tehtäviä toimenpiteitä ja toimintaan liittyviä raportointivelvoitteita.

Toimitusjohtaja johtaa yhtymähallituksen alaisena kuntayhtymän hallintoa, taloudenhoitoa ja muuta toimintaa. Operatiivinen sisäisen valvonnan ja riskienhallinnan järjestäminen on siten osa yhtymähallitukselle ja toimitusjohtajalle säädettyä hallinnon ja taloudenhoidon tehtävää. Lisäksi kaikki ne toimielimet ja viranhaltijat, joille on annettu toimivaltaa kuntayhtymän varojen käytössä ja/tai jotka toimivat viranomaisina, vastaavat sisäisen valvonnan ja riskienhallinnan toteuttamisesta.

Sisäinen valvonta on osa kuntayhtymän johtamisjärjestelmää sekä johdon ja hallinnon työväline. Sitä ei ole eriytetty muusta tavoitteiden saavuttamiseen tähtäävästä toiminnasta, vaan se on jatkuva osa päivittäistä johtamista, ohjaamista ja työn toteuttamista.

Sisäisen valvonnan osalta selonteko perustuu tulosaluejohdon tekemään arviointiin sekä tarkastustoimenpiteissä esille nousseisiin seikkoihin sekä sisäisen valvonnan raportteihin.

Riskienhallinnan operatiivinen toiminta ja vastuu on hajautettu. HR-palvelujen työsuojelu- ja riskienhallintayksikkö vastaa henkilöstö- ja asiakasturvallisuudesta, työturvallisuudesta, palo- ja pelastustilanteisiin liittyvän turvallisuuden varmistamisesta sekä valmiussuunnittelusta. Vahinkoriskeistä aiheutuviin taloudellisiin menetyksiin ja henkilövahinkojen korvauksiin on varauduttu vakuutuksin. Vahinkoriskien ehkäisyyn vaikutetaan henkilöstön perehdytyksellä ja koulutuksella.

Riskienhallintaa toteutetaan talousarvion ja merkittävien muiden päätösten valmistelun yhteydessä. Toimielimet ja konserniyhteisöt raportoivat merkittävistä riskeistään ja riskien hallinnan kehittämisestä osana toiminnan ja talouden seurantaa ja raportointia.

Eteva kuntayhtymä on ostanut sisäisen tarkastuksen palvelua KPMG Oy Ab:ltä. Tarkastuksia on toteutettu Etevan toimitusjohtajan hyväksymän sisäisen tarkastuksen vuosisuunnitelman mukaisesti. Tarkastusraportit on esitelty ja viety tiedoksi yhtymähallitukselle sekä tarkastuslautakunnalle. Tarkastushavaintojen ja annettujen suositusten perusteella on laadittu johdon toimenpidesuunnitelma aikatauluineen ja viety toimenpiteet käytäntöön.

Omaisuuuden hankinnan, luovutuksen ja hoidon valvonta

Vuonna 2020 Etevässä suoritettiin erillinen yhtymäkokouksen velvoittama sisäinen tarkastus yhdessä yhtymähallituksen ja tarkastuslautakunnan kanssa. Yhtymäkokous päätti 12.10.2020 § 53 tehdä asiasta esitutkintapyyntö. Asia on edennyt ja esitutkinta on päättynyt 22.2.2022. Syyteharkinnan jälkeen syyttäviviranomainen jätti asiassa haastehakemuksen Itä-Uudenmaan käräjäoikeudelle. Tapauksen käsittely on aloitettu valmisteluistunnolla 6.10.2022 ja pääkäsittely alkaa maaliskuussa 2023. Asiassa on syytettynä kolme Eteva kuntayhtymän toiminnassa mukana ollutta henkilöä. Teot ajoittuvat vuosille 2015–2020. Asia siirtyy hyvinvointialueuudistuksen myötä hyvinvointialueiden hoidettavaksi. Sopimuksien mukaisesti asian hallinnollisena vastuuhyvinvointialueena toimii Keski-Uudenmaan hyvinvointialue.

2 Tilikauden tuloksen muodostuminen ja toiminnan rahoitus

2.1 Tilikauden tuloksen muodostuminen

TULOSLASKELMA (1 000 euroa)	2022	2021
Toimintatuotot		
Jäsenkuntamyynä	67 957	66 862
Muut toimintatuotot	10 239	10 626
Avustukset	564	672
	78 760	78 160
Toimintakulut		
Henkilöstökulut	-57 109	-55 624
Henkilöstöpalvelujen ostot	-4 743	-3 115
Muut toimintakulut	-19 234	-19 423
	-81 086	-78 162
Toimintakate	-2 326	-2
Rahoitustuotot ja -kulut	2 496	-3
Vuosikate	170	-5
Poistot	-170	-170
Tilikauden tulos	0	-175
Rahastojen muutos	0	178
Tilikauden ylijäämä (alijäämä)	0	3
Tuloslaskelman tunnusluvut	2022	2021
Toimintatuotot/toimintakulut	97,1 %	100,0 %
Vuosikate/poistot	100 %	2,8 %

Tilikauden aikana jäsenkuntamyynä oli 71,5 miljoonaa euroa ennen joulukuussa tehtyä 3,591 miljoonan euron palautuksia jäsenkunnille. Toimintakate ennen jäsenkuntapalautusta oli 1,265 miljoonaa euroa, joka täytti yhtymäkokouksen asettaman toimintakatteen sitovuustason. Toimintatuotot jäsenkuntapalautusten jälkeen eivät kata täysimääräisesti toimintakuluja. Jäsenkuntapalautusten jälkeen tilikauden tulorahoitus on riittävällä tasolla suunnitelman mukaisten poistojen kattamiseksi, kun huomioidaan poikkeuksellisen korkeat rahoitustuotot. Tilikauden tulos toteutui kuntayhtymän muutostalousarvion mukaisesti.

2.2 Toiminnan rahoitus

RAHOITUSLASKELMA (1 000 euroa)	2022	2021
Toiminnan rahavirta		
Vuosikate	170	-5
Tulorahoituksen korjauserät	-16	-4
	<u>154</u>	<u>-9</u>
Investointien rahavirta		
Investointimenot	0	-107
Pysyvien vastaavien hyödykkeiden luovutustulot	21	4
	<u>21</u>	<u>-102</u>
Toiminnan ja investointien rahavirta	175	-112
Rahoituksen rahavirta		
Antolainauksen muutokset		
Antolainasaamisten lisäys	0	0
Antolainasaamisten vähennys	0	0
Oman pääoman muutokset		
Ylijäämän palautus jäsenkunnille	-2 133	0
Muut maksuvalmiuden muutokset		
Vaihto-omaisuuden muutos	0	181
Saamisten muutos	-337	-108
Korottomien velkojen muutos	-2 524	-45
	<u>-4 993</u>	<u>29</u>
Rahavarojen muutos	-4 818	-83
Rahavarat 31.12.	6 349	11 167
Rahavarat 1.1.	11 167	11 250
Rahoituslaskelman tunnusluvut	2022	2021
Investointien tulorahoitus	0	4,5 %
Pääomamenojen tulorahoitus	8 %	4,5 %
Lainanhoitokate	28,5	1,8
Kassan riittävyys, pv	28,6	52,0
Toiminnan ja investointien rahavirran kertymä 5 vuodelta, 1000 €	2 030	2 560

Tuloslaskelmasta siirtyvää vuosikatetta korjataan tulorahoituksen korjauserillä, jonka jälkeen tulorahoitus on positiivinen 154 000 euroa. Etevan perustoiminta on kannattavaa ja toiminnan rahavirta on positiivinen ennen jäsenkunnille tehtyjä palautuksia. Kassavarat ovat laskeneet 4,8 miljoonaa euroa edelliseen tilinpäätökseen verrattuna. Likviditeetti on vaihdellut kuukausittain jälkikäteen tehtävän laskutuksen vuoksi.

2.3 Rahoitusasema ja sen muutokset

TASE (1 000 euroa)	2022	2021
Pysyvät vastaavat		
Aineettomat hyödykkeet	47	146
Aineelliset hyödykkeet	278	349
Sijoitukset	13 448	13 453
	13 773	13 948
Vaihtuvat vastaavat		
Vaihto-omaisuus	0	0
Lyhytaikaiset saamiset	8 057	7 721
Pankkisaamiset	6 349	11 167
	14 406	18 888
VASTAAVAA YHTEENSÄ	28 179	32 836
Oma pääoma		
Peruspääoma	16 118	16 118
Kehittämisrahasto	0	0
Edellisten tilikausien tulos	0	2 130
Tilikauden tulos	0	3
	16 118	18 251
Vieras pääoma		
Lyhytaikainen vieras pääoma	12 061	14 585
	12 061	14 585
VASTATTAVAA YHTEENSÄ	28 179	32 836
Taseen tunnusluvut	2022	2021
Omavaraisuusaste	57,2 %	55,6 %
Suhteellinen velkaantuneisuus	15,3 %	18,7 %
Kertynyt ylijäämä 31.12., 1 000 eur	0	2 133
Lainakanta 31.12., 1 000 eur	0	0
Lainasaamiset 31.12., 1 000 eur	0	0

Etevan omavaraisuusaste on hyvä 57,2 prosenttia. Oma pääoma on 16,11 miljoonaa euroa. Suhteellinen velkaantuneisuus % -tunnusluku kertoo, kuinka paljon yhtymän käyttötuloista tarvittaisiin vieraan pääoman takaisinmaksuun. Mitä pienempi velkaantuneisuuden tunnusluvun arvo, sitä paremmat mahdollisuudet on selviytyä velan takaisinmaksusta tulorahoituksella. Yhtymän suhteellinen velkaantuneisuus oli 15,3 prosenttia.

2.4 Kokonaistulot ja -menot

TULOT	t €	MENOT	t €
Toiminta		Toiminta	
Toimintatuotot	78 760	Toimintakulut	81 086
Korkotuotot	30	Korkokulut	6
Muut rahoitustuotot	2505		
Tulorahoituksen korjaukset		Muut rahoituskulut	33
-Pysyvien vastaavien hyödykkeiden luovutusvoitto	-16		
Investoinnit		Investoinnit	
Pysyvien vastaavien hyödykkeiden luovutustulot	21	Investointimenot	0
Kokonaistulot yhteensä	81 300	Kokonaismenot yhteensä	81 125

Täsmäytys

Kokonaistulot – Kokonaismenot = 81 300 – 81 125 = 175

Rahavarojen muutos – Muu maksuvalmiuden muutokset = -4818 + 4993 = 175

2.5 Kuntayhtymäkonsernin toiminta ja talous

Yhdistelmä konsernitilinpäätökseen sisältyvistä yhteisöistä



Konsernin toiminnan ohjaus

Eteva konsernin ohjaus perustuu konserniohjeisiin, jotka ovat osa kuntayhtymän hallintosääntöä. Konserniohjeissa on määritelty konserniohjauksen periaatteet, joiden perusteella konsernijohto ohjaa kuntayhtymäkonsernia.

Konserniohjauksen ja -valvonnan perustana on konserniyhteisöjen hallitusten nimeäminen siten, että yhtymähallitus valitsee niihin edustajat. Tällöin yhteys kuntayhtymään on kiinteä, ja konserniyhteisöjen hallituksen jäsenet tuntevat kuntayhtymän toimintalinjat ja ohjaavat tätä kautta konsernin toimintaa Eteva kuntayhtymän tavoitteiden mukaisesti.

Olellaiset konsernia koskevat tapahtumat

Uudenmaan vammaispalvelut Oy maksoi tilikauden aikana osinkoja Eteva kuntayhtymälle 1 824 228 euroa.

Selonteko konsernivalvonnan järjestämisestä

Yhtymäkokous on 19.5.2016 hyväksynyt uuden kuntalain mukaisen konserniohjeen osana hallintosäännön uudistusta. Konserniohjeella ja tytäryhtiöiden hallitusten kokoonpanolla on pyritty varmistamaan yhtymäkokouksen asettamien omistajapoliittisten linjausten toteutuminen.

Konsernivalvonnan kannalta merkittävin Eteva konserniin kuuluva yhteisö on kuntayhtymän 100 % omistama osakeyhtiö Uudenmaan Vammaispalvelut Oy, jonka toimitusjohtaja on ollut myös Etevan laajennetun johtoryhmän jäsen.

Yhtiön tehtävänä on huolehtia Etevan palvelutoiminnassa tarvittavien kiinteistöjen ja muiden tilojen omistamisesta, hallinnoinnista, ylläpidosta, hankinnasta ja välivuokrauksesta. Tilahankkeiden osalta yhtymähallitus tekee Uudenmaan Vammaispalvelut Oy:lle tilaukset toimitiloista, ja kuntayhtymä vuokraa kyseiset tilat yhtiöltä. Yhtiö toimii myös rakennuttajana uudishankkeissa.

Etevan yhtymähallituksen puheenjohtaja sekä toimitusjohtaja ovat osallistuneet konsernijohtajan edustajina Uudenmaan Vammaispalvelut Oy:n hallituksen kokouksiin. Etevan toimitusjohtaja toimii hallituksen puheenjohtajana Kiinteistö Oy Hämeenlinnan Virvelinrannassa. Toimitusjohtajalla sekä talous- ja hallintojohtajalla on lisäksi käytettävissään konserniyhteisöjen ajantasaiset tulosraportit.

Etevan tilintarkastusyhteisö BDO Oy toimii myös Eteva konsernin tytäryhtiöiden tilintarkastajana.

Konsernitilinpäätös ja sen tunnusluvut

KONSERNITULOSLASKELMA (1 000 euroa)	2022	2021
Toimintatuotot	80 363	79 114
Toimintakulut	-79 654	-76 660
Osuus osakkuusyhtiön tuloksesta	81	29
Toimintakate	789	2 483
Rahoitustuotot ja -kulut	-303	-400
Vuosikate	1 093	2 083
Poistot	-2 104	-2 162
Rahastojen lisäys (-) tai vähennys (+)	0	178
Vähemmistöosuus	-84	-91
Tilikauden ylijäämä	-1 096	8
Konsernin tuloslaskelman tunnusluvut	2022	2021
Toimintatuotot/toimintakulut	100,9 %	103,2 %
Vuosikate/poistot	51,9 %	96,4 %

Konsernin toimintatuotot riittävät kattamaan tilikauden toimintakulut. Vuosikate ei riitä kattamaan täysimääräisesti suunnitelman mukaisia poistoja.

KONSERNIRAHOITUSLASKELMA (1 000 euroa)	2022	2021
Toiminnan rahavirta		
Vuosikate	1 093	2 083
Tulorahoituksen korjaukset	-569	-4
	524	2 079
Investointien rahavirta		
Investointimenot	-65	-2 037
Pysyvien vastaavien luovutustulot	671	4
	605	-2 032
Toiminnan ja investointien rahavirta	1 129	46
Rahoituksen rahavirta		
Antolainauksen muutokset		
Antolainauksen lisäykset	-123	-31
Antolainauksen vähennykset	90	2
Lainakannan muutokset		
Pitkäaikaisten lainojen lisäykset	0	700
Pitkäaikaisten lainojen vähennykset	-1 502	-1 466
Oman pääoman muutokset		
Ylijäämän palautus jäsenkunnille	-2 133	0
Edellisten tilikausien yli-/alijäämän muutos	580	621
Muut maksuvalmiuden muutokset		
Vaihto-omaisuuden muutos	0	181
Saamisten muutos	2 480	-520
Korottomien velkojen muutos	-2 606	453
	-3 214	-59
Rahavarojen muutos	-2 085	-13
Rahavarat 31.12.	10 088	12 173
Rahavarat 1.1.	12 173	12 186
Konsernin rahoituslaskelman tunnusluvut	2022	2021
Toiminnan ja investointien rahavirran kertymä 5 vuodelta, 1000 €	7 831	8 236
Investointien tulorahoitus	1 676 %	102,3 %
Lainanhoitokate	0,8	1,3
Kassan riittävyys, pv	45	55,1

Konsernin toiminnan rahavirta on positiivinen. Rahavarojen kokonaisuutos on kuitenkin selkeästi negatiivinen jäsenkunnille tehdyn ylijäämän palautuksen johdosta. Lainanhoitokate osoittaa, että konsernin tulorahoitus riittää korkokulujen ja lainanlyhennysten hoitoon.

KONSERNITASE (1 000 euroa)	2022	2021
Pysyvät vastaavat		
Aineettomat hyödykkeet	47	146
Aineelliset hyödykkeet	43 435	45 382
Sijoitukset	2 510	2 380
	<u>45 991</u>	<u>47 908</u>
Vaihtuvat vastaavat		
Vaihto-omaisuus	0	0
Lyhytaikaiset saamiset	8 369	8 496
Pankkisaamiset	10 088	12 173
	<u>18 457</u>	<u>20 668</u>
Vastaavaa yhteensä	64 448	68 577
Oma pääoma		
Peruspääoma	16 118	16 118
Muut omat rahastot	178	178
Edellisten tilikausien tulos	844	2 275
Tilikauden tulos	-1 096	8
	<u>16 044</u>	<u>18 579</u>
Vähemmistöosuus	778	618
Vieras pääoma		
Pitkäaikainen vieras pääoma	33 830	35 238
Lyhytaikainen vieras pääoma	13 795	14 141
	<u>47 625</u>	<u>49 379</u>
Vastattavaa yhteensä	64 448	68 577
Konsernin taseen tunnusluvut	2022	2021
Omavaraisuusaste	26,1 %	28,0 %
Suhteellinen velkaantuneisuus	59,3 %	62,4 %
Kertynyt ylijäämä 31.12., 1 000 eur	-251	2 284
Lainakanta 31.12., 1 000 eur	34 855	36 358
Lainasaamiset 31.12., 1 000 eur	0	0

Eteva-konsernin omavaraisuusaste on heikompi kuin Eteva kuntayhtymän, koska asumisyksiköiden rakentaminen on rahoitettu pääosin velkarahoituksella. Vieraan pääoman takaisinmaksuun tarvittaisiin yli puolet konsernin käyttötuloista.

Konsernin henkilöstömäärä

Eteva konsernin henkilöstömäärä 31.12.2022 oli 1 338. Henkilötyövuosia oli yhteensä 1 227. Lisäksi ostopalveluna hankittiin 78 henkilötyövuotta ja toimeksiantosopimuksella työskentelevistä perhehoitajista koostui 32 henkilötyövuotta.

KONSERNIN HENKILÖSTÖ YHTIÖITTÄIN JA TULOSALUEITTAIN	2022	2021	muutos %	% -osuus konsernista
Eteva kuntayhtymä	1333	1327	0,5	99,6
Palvelutoiminta	1284	1284	0,0	96,4
Tukipalvelut	49	43	13,9	3,7
Uudenmaan Vammaispalvelut Oy	5	5	0,0	0,4
YHTEENSÄ	1338	1 332	0,5	100

2.6 Tilikauden tuloksen käsittely

Aluehallitus esittää aluevaltuustolle, että tilikauden tulos 0 euroa siirretään edellisten tilikausien yli-/alijäämättilille. Lisäksi aluehallitus esittää, että peruspääomalle ei makseta korkoa.

3 Talousarvion toteutuminen

3.1 Kuntayhtymän strategisten tulostittareiden toteutuminen

VASTUULLINEN SUUNNANNÄYTTÄJÄ

Tavoitteen nimi	Mittari	Tavoitearvo	Toteuma
Kuntayhtymän taloudellinen tulos (t€)	Toimintakate	> 0	-2 326
	Vuosikate		170
	Tase		28 179
Palvelujen tuottavuus	Pitkäaikaisen asumispalvelun käyttöaste	95 %	92 %
	Asiantuntijatyön suoritettävä kasvaa	7 %	36 %
	Kehitysvammapsykiatrian yksiköiden käyttöaste	77 %	61 %

MERKITYKSELLINEN TYÖ

Tavoitteen nimi	Mittari	Tavoitearvo	Toteuma
Henkilöstövoimavarat	Työpanos teoreettisesta työajasta	80 %	75 %
	Henkilöstön vaihtuvuus -%	≤ 20 %	18,3 %
	Terveysperusteiset poissaolot	≤ 20 pv/htv	23 pv/htv
	Työnantajan suosittelu (Pulssi-mittari, asteikko 1-3)	2,5	2,4

LAADUKKAAT PALVELUT

Tavoitteen nimi	Mittari	Tavoitearvo	Toteuma
Asiakastyytyväisyys Tilaja-asiakkaat	Etevan palvelut ovat laadukkaita asteikko (1-5)	3,8	3,9
	Etevan on luotettava kumppani asteikko (1-5)	3,8	4,5
	Etevan palvelut ovat tarpeenmukaisia asteikko (1-5)	3,8	3,4
Asiakastyytyväisyys Henkilöasiakkaat	Olen ollut mukana tavoitteiden asettamisessa asteikko (1-5)	4,0	4,0
	Minua kohdellaan arvostavasti asteikko (1-5)	4,0	4,4
	Olen tyytyväinen palveluihin asteikko (1-5)	4,0	4,5

Kuntayhtymän taloudellisen tuloksen tavoitteet saavutettiin ja toteutuivat asetettujen strategisten tulostavoitteiden mukaisina ennen palautuksia jäsenkunnille. Toimintakate ennen joulukuun 3,25 miljoonan palautuksia oli 1,265 miljoonaa euroa ja vuosikate 3,761 miljoonaa euroa. Palautusten jälkeen yhtymän toimintakate muodostui 2,326 miljoonaa euroa negatiiviseksi ja vuosikate 170 tuhatta euroa positiiviseksi. Etevan perustoiminta oli kannattavaa ja toiminnan rahavirta on positiivinen ennen jäsenkunnille tehtyjä palautuksia.

Pitkäaikaisen asumispalvelun käyttöaste jäi suunnitelman mukaisesta tavoitteesta. Vapaiden paikkojen täyttämiseen vaikutti osaltaan henkilöstöresurssien vaikea saatavuus, mutta myös vapaiden asukaspaikkojen sijainti ja asuntojen huoneratkaisut, jotka eivät vastanneet asiakkaiden tarpeita ja toiveita. Asiantuntijatyö toteutui yli tavoitteen ja kasvoi peräti 36 prosenttia verrattuna edelliseen vuoteen. Kehitysvammapsykiatrian käyttöasteen osalta jäätiin selvästi tavoitteesta, vaikka tavoitetta laskettiin vuodelle 2022 selvästi. Käyttöastetta laski henkilöstöpula, jonka vuoksi kaikkia asiakaspaikkoja ei ole voitu täyttää. Lisäksi kehitysvammapsykiatrian rivitalopaikoille oli edelleen haastavaa sijoittaa asiakkaita, joita rivitaloasumisen hoitajakso parhaiten palvelisi.

Henkilöstövoimavaroja kuvaavista mittareista jäätiin tavoitteesta kaikkien muiden mittareiden osalta, henkilöstön lähtövaihtuvuus pienentyessä kertomusvuonna 5,2 prosenttiyksiköllä. Teoreettisen työpanoksen alittumiseen vaikutti muun muassa terveysperusteisten poissaolojen kasvu. Pulsikyselyn Työnantajan suositteluinen jäi tavoitteesta, mutta parani 0,1 yksiköllä vuoteen 2021 verrattuna.

Palvelujen laadukkuutta mitattiin aiempien vuosien tapaan palvelujen käyttäjille (henkilöasiakkaat), heidän omaisilleen ja palvelujen tilaaja-asiakkaille tehdyillä kyselyillä.

Tilaaja-asiakkaat olivat tyytyväisiä Etevaan ja palveluihimme. Tavoite Etevan palvelujen laadukkuudesta saavutettiin. Etevan luotettavuutta kumppanina arvostettiin selvästi yli tavoitearvon. Etevan palveluja vastaajat pitivät tarpeenmukaisina alle asetetun tavoitteen.

Henkilöasiakkaiden osalta tavoitteet ylittyivät selkeästi sekä asiakkaiden kokemassa arvostuksessa, että palveluihin tyytyväisyydessä. Myös kysymyksessä siitä, ovatko he saaneet olla itse mukana tavoitteitaan asettamassa, saavutimme asetetun tavoitteen.

3.2 Palvelutoiminta

Resurssit (1000€)*	TP2020	TP2021	TA2022	TP2022
Toimintatuotot	75 355	77 333	82 937	80 108
Toimintakulut	-75 068	-77 330	-82 885	-80 108
Tilikauden tulos **)	287	3	52	0
Henkilötyövuodet (htv)	1 228	1 262	1 362	1 279
Vakinaiset virat / toimet	1 134	1 057	1 136	1 078
Bruttovolyymit (suoritteet)	402 759	416 258	417 973	411 059

**) Tilikauden tulos on esitetty jäsenkunnille tehdyn ylijäämä palautuksen jälkeen.

Palvelutoiminnan tulosalue vastaa Etevan asumispalveluista, perhehoidosta, päiväaikaisesta toiminnasta, kehitysvammapsykiatriasta, kehitysvammapoliklinikasta, asiantuntijapalveluista sekä jalkautuvista palveluista. Päiväaikaiseen toimintaan kuuluvat osallisuutta tukeva ja työllistymistä edistävä toiminta. Palvelujen tarjonnassa keskiössä vuonna 2022 oli asiakkaan osallisuus ja itsemääräämisoikeuden toteutuminen. Etevan periaatteena on, että asiakas on palvelujen suunnittelussa aktiivinen toimija.

Merkittävässä roolissa vuonna 2022 on ollut hyvinvointialuevalmistelu ja palvelujen turvallisen siirtymisen varmistaminen sekä tähän muutokseen liittyvä viestintä. Tämä on sitonut henkilöstöresursseja, ja samalla on turvattu resursseja yksiköiden perustoimintaan.

Etevan toiminnan jakautuessa hyvinvointialuevalmistelua on tehty kuuden hyvinvointialueen ja HUS-yhtymän kanssa. Keskeistä muutoksessa on ollut turvata Etevan asiakkaiden palvelujen jatkuvuus, palvelujen monimuotoisuus ja palveluketjujen toimivuus. Etevan vaativien palvelujen säilyminen yhtenä kokonaisuutena on ollut tavoitteena, jotta asiakkaat saavat jatkosakin tarvitsemansa erityispalvelut.

Eteva on aktiivisesti pyrkinyt vaikuttamaan vammaispalvelulakiesitykseen kommentoimalla sitä.

Henkilöstön saatavuuden haasteet ovat vaikuttaneet toimintaan. Kesällä päiväaikaista toimintaa supistettiin ja kehitysvammapsykiatrian yksiköiden toimintaa on jouduttu supistamaan koko vuoden ajan. Runsaiden rekrytointitoimenpiteiden vuoksi Eteva on pärjännyt hyvin vallitsevassa tilanteessa ja syksyllä vakanssit on saatu täytettyä usealla alueella. Kohentuneen henkilöstötilanteen vuoksi asumisen tyhjiä asiakaspaikkoja on voitu loppuvuodesta täyttää.

Asumispalvelun tavoitteena on ollut tukea asiakkaan itsenäistä elämää. Palvelun järjestämisessä huomioitiin asiakkaalle tarkoituksenmukainen asuinympäristö ja tuen tarve. Asumista on ollut tarjolla monipuolisesti erilaisissa asumismuodoissa. Palvelut ovat voineet vaihdella kestoltaan ja tuen määrältään. Tarjolla on ollut myös tilapäishoitoa ja asumisvalmennusta.

Asumisen, osallisuutta tukevan toiminnan sekä perhehoidon toiminnan arviointi- ja kehittämistyötä on syvennetty Kehitysvamma-alan asumisen neuvottelukunta KVANK:in valtakunnallisten laatukriteereiden pohjalta. Valitut laatukriteerit olivat asumispalvelujen osalta osiot valinta ja valta sekä päiväaikaisen toiminnan osalta palvelujen sisältöihin ja toimintatapoihin vaikuttaminen. Asiakkaan tarpeista lähtevät keinot olivat avainasemassa, jotta asiakas pystyi

vaikuttamaan palvelujensa sisältöön ja toimintatapoihin sekä tekemään päätöksiä joko itsenäisesti tai tuettuna. Asiakasta tuettiin tiedon vastaanottamisessa, käsittelemisessä ja päätöksenteossa sekä opastettiin ymmärtämään päätöstensä seuraukset ja vaikutukset.

Syksyllä 2021 Mäntsälän Koivistolaistentielle avatun uuden asumisyksikön kaikkia asiakaspaikkoja ei ole voitu rekrytoinnin haasteiden vuoksi täyttää. Yksikön toiminta on kuitenkin lähtenyt hyvin käyntiin ja haastavasti käyttäytyvien asiakkaiden asumispalvelulle on ollut laaja tarve.

Tuusulan Kangasvuokon ryhmäkoti suljettiin 1.6.2022, koska tilat eivät enää vastanneet nykyisiä asumisen standardeja, eivätkä palvelleet asiakkaiden tarpeita.

Vuonna 2021 alkanutta Askeleita itsenäisempään elämään -kehittämishanketta jatkettiin vuonna 2022. Hankkeen tavoitteena oli luoda asiakkaille mahdollisuus itsenäisempään asumiseen sekä kehittää tavoitteellista ja valmentavaa ohjausta.

Etevan digiyksiköllä on ollut tärkeä rooli. Se on ollut mukana rekrytointikampanjoissa, tehnyt asiantuntijapalveluista ammattialakohtaiset esittelyvideot ja kehittänyt Ella-sovellusta.

Etevan työhönvalmennuksen kehittäminen jatkui koko kuluneen vuoden ajan. Vuonna 2022 työllistyneiden asiakkaiden määrä kasvoi vuoden 2021 asiakasmäärästä. Työllistyneitä vuoden 2022 lopussa oli 42 asiakasta (2021: 36), joista Etevalle työllistettiin 13 asiakasta. Uusia työsuhteita luotiin kahdeksan asiakkaan kanssa, jotka kaikki työllistyivät Etevan ulkopuolelle. Työhönvalmennuksessa oli yhteensä 134 asiakasta eriasteisessa työvalmennuksessa.

Etevalle on perhehoidosta vahva kokemus ja osaaminen. Perhehoito antaa asiakkaalle mahdollisuuden turvalliseen perhe-elämään, yksilöllisyyteen, hoivaan ja huolenpitoon sekä kodikkaaseen asumiseen. Pitkäaikaisten kotien määrä oli 14 kpl. Lyhytaikaisten perhehoitoa toteuttavien kotien määrä kasvoi, vuonna 2022 koteja oli 91 kpl (2021: 69 kpl).

Etevan asiantuntijapalvelujen, kehitysvammapsykiatrian ja kehitysvammapoliklinikan yksiköt tuottivat asumisen ja päiväaikaisen toiminnan tukea, kehitysvammapsykiatrian palveluja sekä poliklinikan asiantuntijapalveluja. Yksiköt ovat profiloituneet korkeatasoisen, vaativan osaamisen yksiköiksi. Hoito on erikoissairaanhoidon tasoista ja muodostaa Etevan vaativien palvelujen kokonaisuuden, joka siirtyi 1.1.2023 alkaen HUS-yhtymän tuottamaksi.

Heinäkuussa 2022 Jalkautuvat palvelut -yksikkö siirrettiin Etevan organisaatiossa osaksi asiantuntijapalveluja. Jalkautuvat palvelut toimivat asumispalveluissa ja päiväaikaisessa toiminnassa silloin, kun asiakkaan ohjauksen suunnitteluun tai toteutukseen tarvitaan lisätukea yksikön oman osaamisen vahvistamiseksi ja asiantuntijatyön lisäksi. Jalkautuvien palvelujen työ on luonteeltaan asiantuntijatyötä moniammatillisessa verkostossa Etevan organisaation sisällä, joten sen katsottiin kuuluvan osaksi Etevan vaativien palvelujen kokonaisuutta.

Asiantuntijapalvelujen tarve on pysynyt korkeana. Palvelutuotteisiin sisältyvillä asiantuntijapalveluilla vahvistettiin arjen sujumista, asiakkaiden yksilöllistä tukemista ja kohtaamista Etevan asumispalveluissa, päiväaikaisessa toiminnassa ja perhehoidossa. Asiantuntijapalvelujen tuki suunniteltiin yhdessä yksikön palvelupäällikön ja vastaavien ohjaajien kanssa asiakkaan tarpeiden mukaan ja yksikön henkilökunnan osaaminen huomioon ottaen. Yksiköiden henkilöstön vaihtuvuus ja erityisesti haastavat asiakastilanteet edellyttivät tiivistä yhteistyötä lähi-työn ja jalkautuvien palvelujen kanssa. Asiantuntijat tuottivat lisäksi kuntien maksusitoumuksilla asiantuntija-arvioita ja muuta asiantuntijapalvelua suoraan jäsenkunnille.

Sosiaalityö toimi linkkinä kuntien ja Etevan yksiköiden välillä. Sosiaalityö vastasi asiakkaiden palvelutarpeen arvioinnista tekemällä yksilöllisen palveluratkaisun yhdessä kuntien kanssa. Palveluratkaisun perusteella asiakkaille valittiin palvelutuote, etsittiin sopiva asumisen tai päiväaikaisen toiminnan yksikkö ja suunniteltiin palvelussa tarvittava asiantuntijatuki. Sosiaalityö toimi asiantuntijana kehitysvammalain edellyttämässä sosiaalityön arvioinneissa.

Kehitysvammapoliklinikka toimii perustason ja erikoissairaanhoidon välissä. Kehitysvammapoliklinikalla tehdään asiakkaille kuntoutussuunnitelmia sekä lääkärin, psykologin ja asiantuntijoiden arvioita. Kehitysvammapoliklinikan palvelujen saavutettavuuden, tarkoituksenmukaisuuden ja oikea-aikaisuuden kehittämistä tulee jatkaa.

Kehitysvammapsykiatrian yksiköt vastasivat kriisi-, intensiivi- ja kuntoutusjaksoista vaativalle kehitysvammahuollon asiakasryhmälle sekä tahdosta riippumattoman erityishuollon tutkimuksista ja toteutuksesta kolmessa kehitysvammapsykiatrian yksikössä. Kehitysvammapsykiatrian konsultaatiotoimintaa toteutettiin Etevan ylilääkärin ja HYKS Psykiatriakeskuksen lääkärisopimusyhteistyönä. Jokaisessa kehitysvammapsykiatrian yksikössä toimi erikoistuva lääkäri. Lääkäriyhteistyö Etevan ja HYKS:in kesken on ollut toimivaa.

Kehitysvammapsykiatrian jaksolle palvelupyynnöitä tuli tasaiseen tahtiin koko toimintavuoden ajan. Toimintayksiköissä (3) tuotettiin jaksoja yhteensä 83 asiakkaalle (2021: 94). Määrä on laskenut, koska henkilöstöpulan vuoksi kaikkia asiakaspaikkoja ei ole voitu täyttää. Myös tahdosta riippumattoman erityishuollon jaksot ovat usein pitkiä, mikä laskee kokonaisasiakasmäärää.

Kehitysvammaliitto ja KTO aloittivat kumppaneiden; Eteva, Eksote, Rinnekoti, Eskoo ja TAYS, kanssa Emotionaalisten kehitysvaiheiden arviointihankkeen 1.1.2020–31.12.2022. Hankkeessa on tarkoitus kehittää asiakkaiden emotionaalisen kehityksen arviointia ja arkea tukevaa ohjausta. Asiantuntijapalveluista hankkeessa on ollut mukana johtava psykologi ja jalkautuvista palveluista palvelukehittäjä.

Henkilöstön osaamisen kehittäminen on ollut tärkeä osa vuoden 2022 toimintaa. Koronavuosien 2020–2021 jättämää koulutusvajetta on katettu toimintavuoden aikana mahdollistamalla henkilöstön osallistumista erilaisiin täydennyskoulutuksiin. Lisäksi poikkeustilanteen jälkihoito on edellyttänyt panostusta työhajaukseen ja työyhteisöjen tukemiseen edellisiä vuosia vahvemmin.

Toiminnallisten tavoitteiden 2022 toteutuminen

Tavoite	Mittari	Tavoitetaso	Toteuma
Asiakastyytyväisyys	<p>Kehitysvammapsykiatrian yksiköt: verkostokysely asiakkaalle ja asiakkaan verkostolle jakson päättyessä.</p> <p>Asiantuntijapalvelut: palautekysely sisäisille asiakkailla kerran vuodessa.</p> <p>Valtakunnallisten asumispalvelujen yksilöllisen tuen laatu-kriteerien soveltaminen, kysymykset ”saan päättää omista asioistani” ja ”olen osallistunut toiminnan suunnitteluun”.</p>	<p>Kehitysvammapsykiatrian yksiköt: Webropol-kyselyn vastaus-% 35, palautteen keskiarvo vähintään 3,7 (1-5).</p> <p>Asiantuntijapalvelut: sisäisten asiakkaiden palautekyselyn keskiarvo vähintään 3,5 (1-5).</p> <p>85 % asiakkaista kokee tehneensä valintoja ja päätöksiä arjessa ja osallistuneensa toiminnan suunnitteluun, seurantaan ja arviointiin.</p>	<p>Vastausprosentti 32 % Palautteen keskiarvo 4,2</p> <p>Palautteen keskiarvo 3,7</p> <p>Saan päättää omista asioistani / Kyllä 94 % Olen ollut mukana suunnitelmani teossa ja muuttamisessa / Kyllä 75 %</p>
Palvelujen käyttöaste	<p>Kehitysvammapoliklinikan toteutuneet suoritteet talousarviosta</p> <p>Lyhytaikashoidon yksiköiden käyttöaste (vain varsinaiset lyhytaikashoidon yksiköt)</p>	<p>98 %</p> <p>67 %</p>	<p>54 %</p> <p>58 %</p>
Henkilöstö	<p>Kuukauden pulssi -kysymykset ”Olen edistänyt työhyvinvointia omassa toimintayksikössäni” ja ”Esimieheni keskustelee riittävästi kanssamme työhön ja työyhteisöön liittyvistä asioista”.</p>	<p>Kuukauden pulssin yhteenlaskettu keskiarvo vähintään 2,4 kvartaalitasolla.</p>	<p>Kuukauden pulssin yhteenlasketun keskiarvon toteutuma oli 2,5 jokaisella kvartaalilla.</p>

PALVELUTOIMINNAN SUORITTEET	TP2021	TA2022	TP2022	TOT %
Asuminen	247 479	249 870	244 704	98 %
Lasten ja nuorten asumispäivät	2 866	1 430	2 428	170 %
Lasten ja nuorten tuntihoito	2 674	2 750	1 739	63 %
Palveluasumisen asumispäivät	26 171	27 160	24 544	90 %
Tehostettu palveluasumisen asumispäivät	185 936	191 755	187 353	98 %
Tuettu asumisen tunnit	6 964	7 395	5 101	69 %
Aikuisten tuntihoito	0	0	1 077	0 %
Asumisen lisätuen päivät	22 868	19 380	22 462	116 %
Päivätoiminta	137 365	134 615	138 703	103 %
Työllistymistä edistävän palvelun tunnit	2 147	2 000	2 273	114 %
Työllistymistä tukevan palvelun toimintapäivät	29 951	31 605	27 624	87 %
Osallisuutta tukevan palvelun toimintapäivät	104 388	100 295	108 020	108 %
Päiväaikaisen toiminnan lisätuen päivät	561	210	438	209 %
Kuntouttava työtoiminnan päivät	318	505	348	69 %
Perhehoito	14 875	16 080	14 009	87 %
Lyhytaikaisen perhehoidon päivät	3 663	3 895	5 531	128 %
Pitkäaikainen perhehoidon päivät	11 212	12 185	8 478	86 %
Kehitysvammapsykiatrian palvelut	11 315	11 805	9 488	80 %
Kriisijaksojen hoitopäivät	435	395	289	32 %
Intensiivijaksojen hoitopäivät	7 529	8 525	6 702	78 %
Kuntoutusjaksojen hoitopäivät	681	660	627	49 %
Tahdosta riippumaton erityishuollon hoitopäivät	2 670	2 225	1 692	193 %
Lisätuen päivät	0	0	36	0 %
Saattaen siirto, tunnit	0	0	142	0 %
Asiantuntijapalvelut	413	400	561	140 %
Tutkimukset, arvioinnit ja suunnitelmat	178	210	255	121 %
Palvelut asiakkaan arjen tukemiseen	235	190	306	161 %
Kehitysvammapoliklinikan palvelut	534	1 060	577	54 %
Poliklinikan palvelut, käynnit	505	1 015	502	49 %
Poliklinikan palvelut, tunnit	29	45	63	140 %
Poliklinikan palvelut, matkat	0	0	12	0 %
Lasten ja nuorten kuntoutusyksikkö	4 184	4 145	3 017	73 %
Lyhytaikaisen asumisen päivät	3 492	3 140	2 315	74 %
Kuntoutuspalvelun päivät	0	110	0	0 %
Lasten ja nuorten tuntihoito	692	895	321	36 %
Aikuisten tuntihoito	0	0	43	0 %
Lisätuen päivät	0	0	338	0 %
Palvelutoiminta yhteensä	416 165	417 975	411 059	98 %

PALVELUTOIMINNAN TUNNUSLUVUT	TP2020	TP2021	TA2022	TP2022
Asiakasmäärät				
Pitkäaikainen asumispalvelu	694	677	675	662
Lyhytaikainen asumispalvelu	165	154	160	146
Asumispalvelun tuntihoito	44	32	45	39
Päiväaikainen toiminta	767	700	700	723
Työvalmennus	118	134	125	134
Pitkäaikainen perhehoito	36	30	35	14
Muut tunnusluvut				
Asumispalvelu htv/asiakasmäärä	0,85	0,88	0,90	0,90
Päiväaikainen toiminta htv/asiakasmäärä	0,28	0,32	0,36	0,33
Kehitysvammaspsykiatria htv/asiakaspaikat	3,20	3,00	3,00	2,75
Kehitysvammapoliklinikka suoritteet/htv		107	129	107
Lasten ja nuorten lyhytaikaishoito ja kuntoutusyksikkö htv/asiakaspaikat		1,7	1,56	1,77
Asiantuntijatyön tunnit (ml. sosiaalityö 2021 alkaen)	30 394	32 000	29 500	20 689

3.3 Tukipalvelut ja kuntayhtymän johto

Etevan tukipalvelut muodostuvat HR- ja viestintäpalvelut-, Talous- ja hallintopalvelut- sekä Kuntayhtymän johto -tulosalueesta. Kuntayhtymän johtoon on sijoitettu toimitusjohtaja, muutosjohtaja ja erityishuollon lakisääteiset tehtävät, kuten erityishuollon johtoryhmä. Kuntayhtymän johto johtaa kuntayhtymää voimassa olevien lakien ja kuntayhtymän toimielinten antamien sääntöjen pohjalta.

Tukipalvelut on Etevan palvelutoiminnan sekä tilaaja- ja henkilöasiakkaiden yhteistyökumppani, joka tarjoaa Etevan henkilöstölle asiantuntijapalveluja ja arjen tukea sekä varmistaa, että Eteva on strategiansa mukaisesti johdettu, hyvinvoiva ja vaikuttava yhteisö.

Resurssit (1000€): Kuntayhtymän johto ja lakisääteinen erityishuolto

	TP2021	TA2022	TP2022
Yhtymän johto			
Toimintatuotot	33	0	-2 182
Toimintakulut	- 614	-998	-851
Tilikauden tulos (ennen sis. eriä)	- 581	-998	-3 033
Henkilötyövuodet (htv)	1	2	2
EHP lakisääteiset**			
Toimintatuotot	67	106	89
Toimintakulut	-67	-106	-89
Tilikauden tulos	0	0	0
Henkilötyövuodet (htv)	1	1	1

Talous- ja hallintopalvelut tuottaa kuntayhtymän talouteen, hallintoon ja ict-palveluihin liittyvät palvelut. Talouspalvelut vastaa ulkoisesta ja sisäisestä laskentatoimesta sekä talousarvion laadinnasta. Ulkoinen laskentatoimi vastaa kirjanpidon oikeellisuudesta, laskutuksesta ja rahaliikenteestä sekä konsernin maksuvalmiudesta. Sisäinen laskentatoimi vastaa raportoinnista, tulosanalysoinnista ja tuotehinnoittelusta. Lisäksi talouspalvelut vastaa palkanmaksutuksen palveluista.

Hyvinvointialuemuutoksen myötä talouspalveluissa tuotettiin aktiivisesti talouden aineistoja hyvinvointialueiden valmistelutoimien tietotarpeiden mukaisesti.

Hallintopalvelut tukee organisaatiota hankinta-, hallinto- ja päätöksentekomenettelyyn liittyvissä tehtävissä. Hallintopalvelut vastaa toimielinkokousten järjestelystä, koordinoi toimieliimiin tehtävää valmistelua, huolehtii toimielinten päätösten tosiasiallisesta täytäntöönpanosta sekä niihin liittyvästä virallisesta tiedottamisesta. Lisäksi hallintopalvelut tukee organisaation viranhaltijoita hallinnollisten päätösten menettelyllisissä asioissa ja päätösten tiedoksiannoissa. Hallintopalvelut vastaa myös Etevan kirjaamosta, asiakirjahallinnosta, arkistotoimesta sekä hankintatoimesta ja sopimushallinnasta. Toimintavuonna hallintopalveluissa on pitkästi keskitytty hallintomenettelyiden ohjeistamiseen ja tukemiseen sekä hyvinvointialuevalmisteluun erityisesti sopimussiirtojen ja arkistotoimen osalta.

Tietohallintopalvelujen tehtävänä on tuottaa ict-palveluita ja ratkaisuja Eteva kuntayhtymälle ja Uudenmaan vammaispalvelut Oy:lle. Tietohallintopalvelut vastaa tietoteknisistä työvälineistä, tietojärjestelmien ylläpidosta ja kehittämisestä sekä tietojärjestelmien toimintaan ja turvallisuuteen asetettavien vaatimusten sekä käyttöoikeuksien myöntämisestä ja valvonnasta. Tietohallintopalvelut huolehtii, että henkilökunnalla on käytettävissään asianmukaiset tietotekniset työvälineet ja tietojärjestelmät ovat luotettavasti ja turvallisesti käytettävissä. Myös tietohallintopalveluiden osalta vuosi on ollut vahvasti hyvinvointialueuudistukseen valmistautumista ja häiriöttömän siirtymän takaamista. Keskeisenä kohteena on ollut asiakas- ja potilastietojärjestelmän osalta tarvittavan käytön varmistaminen ja tietojen siirto.

Vuoden 2022 aikana Etevan toimintaan vaikutti merkittävästi hyvinvointialuevalmistelu. Tukipalvelut ja johto valmistelivat alkuvuonna hyvinvointialueille voimaanpanolain 21 §:n mukaiset selvitykset kuntayhtymän omaisuudesta, siirtävistä veloista, vastuista, sopimuksista ja muista sitoumuksista sekä muista olennaisista eristä ja vastuista. Selvitystä täydennettiin kesäkuussa. Valmistelu kiihtyi loppuvuotta kohden ja oli syksyllä keskeisessä roolissa kaikessa tukipalveluiden toiminnassa. Hallinto- ja tukipalveluista myytiin useiden henkilöiden työpanosta hyvinvointialueiden valmistelutarpeita varten. Työpanoksen myynnillä haluttiin edistää henkilöiden sijoittumista uuteen organisaatioon ja sujuvoittaa alueiden valmistelua.

Itä-Uudenmaan, Keski-Uudenmaan, Kanta-Hämeen, Länsi-Uudenmaan, Päijät-Hämeen ja Vantaan-Keravan hyvinvointialueet ovat tehneet sopimuksen Etevan loppuselityksen hoitamisesta. Sopimuksen perusteella osapuolet sopivat, että Etevan hallintoon liittyvät kesken-eräiset asiat keskitetään Etevan päättymisen jälkeen Keski-Uudenmaan hyvinvointialueen hoidettaviksi, joka toimii ns. vastuuhyvinvointialueena. Aiemmin on tehty päätös ict-kokonaisratkaisusta, jolla taataan Etevan palvelutoiminnan jatkuvuus keskeytyksittä tietohallinnon näkökulmasta. Myös ict-kokonaisratkaisussa vastuuhyvinvointialueena toimii Keski-Uudenmaan hyvinvointialue.

Resurssit (1000 €): Talous- ja hallintopalvelut

	TP2021	TA2022	TP2022
Toimintatuotot	107	62	381
Toimintakulut	-3 811	-4 376	-1 870
Tilikauden tulos (ennen sis. eriä)	-3 704	-4 315	-1 489
Henkilötyövuodet (htv)	22	29	30

HR- ja viestintäpalvelut tuottaa kuntayhtymän henkilöstöhallinnon, viestinnän ja kehittämisen palvelut sekä valmistelee ja toteuttaa henkilöstösuunnitteluun, henkilöriskien hallintaan, turvallisuuteen, työhyvinvointiin, osaamisen kehittämiseen ja henkilöstön saatavuuteen liittyviä palveluja. HR- ja viestintäpalvelut vastaa myös talousarvion valmistelusta henkilöstökustannusten osalta sekä edustuksellisen yhteistoiminnan järjestämisestä.

Toimintavuonna painopiste siirtyi hyvinvointialueuudistuksen valmisteluun yhteistyössä kuu- den hyvinvointialueen ja HUS:in HR-valmistelijoiden kanssa. Alkuvuonna 2022 haasteita aiheutti muun muassa koronapandemiaan liittyvä Tartuntatautilain väliaikaisen 48 a § soveltaminen sekä varautuminen työtaistelutoimenpiteisiin kunta-alan vaikeutuneiden työehtosopimusneuvottelujen myötä. KT, JAU ja JUKO tekivät erillissopimuksen kunta-alan uusista virka-

ja työehtosopimuksista 2022–2025. Erillissopimuksen mukainen 46 euron tai vähintään 2 % palkkojen korotus tehtiin 1.6.2022 tehtäväkohtaisiin palkkoihin ja henkilökohtaisiin lisiin yleiskorotuksena sekä 1.10.2022 niin ikään yleiskorotuksena 0,5 % suuruisen korotus. 1.8.2022 voimaan tuli perhevapaaudistus. Sote ry:n kanssa KT pääsi sopuun 3.10.2022.

Rekrytointi oli keskeisessä roolissa sote-alan työntekijöiden vaikean saatavuuden vuoksi. Saatavuutta tuettiin muun muassa oppilaitosyhteistyöllä, osallistamalla alan rekrytointitapahtumiin sekä jatkamalla rekrytoijamallin käyttöä. Toimintavuoden aikana otettiin käyttöön työsuojelun toimintaohjelma sekä kilpailutettiin rekrytointipalvelut.

Viestintäpalvelut toteuttaa ja kehittää Etevan strategian mukaisia viestinnällisiä sisältöjä ja vastaa Etevan sähköisistä viestintäkanavista sekä painotuotteista. Tavoitteena on lisätä tilaaja- ja henkilöasiakkaiden sekä henkilöstön tietoisuutta Etevan toiminnasta ja palveluista. Toimintavuonna 2022 merkittävä osa viestinnän tehtävistä liittyi muutosviestintäsuunnitelman toteuttamiseen ja hyvinvointialueiden viestinnän koordinointiin sekä jakamiseen muun muassa Etevan henkilöstölle Etenetin sote-muutos sivustolla.

Viestintäpalvelut toimi eri tulosalueiden tukena erilaisissa viestintäasioissa, esimerkiksi videointijärjestelmään, sisäisen intranetin toimintaan tai tiedottamiseen liittyen. Viestintäpalvelut tuotti sisällöt Etevan sosiaalisen median kanaviin (Facebook, Instagram, LinkedIn, Twitter ja YouTube). Viestintäpalvelut koordinoi ja toteutti vuoden 2021 aikana asiakastytyväisyyskyselyt henkilö- ja tilaaja-asiakkaille sekä asiakkaiden omaisille. Kertomusvuonna ilmestyi 2 omaisten lehteä, mutta sidosryhmälehteä ei enää toimitettu. Uutiskirje kuntiin ja tilaaja-asiakkaille lähetettiin 6 kertaa (2021: 4). Viestintä vastasi valtakunnallisen palvelutietovarannon (PTV) tietosisällön päivittämisestä. Lisäksi viestintä vastasi Etevan historiikin ja henkilöstöjuhlan tuottamisesta.

Kehittämispalvelut vastaa osaamisen kehittämisen kokonaisuudesta ja koordinoi Eteva-tason kehittämistoimintaa. Etevassa henkilöstön osaamisen kehittäminen on ennakoivaa ja tuottavaa ja osaamisen kehittämisen linjauksissa ja toimenpiteissä huomioidaan monimuotoiset palveluprosessit ja palvelukulttuurin muutos sekä näistä tunnistetut osaamistarpeet. Osaaminen varmistetaan erilaisin osaamisen kehittämisen keinoin kuten perehdytyksellä ja työhönohjauksella, kehityskeskusteluilla, koulutus suunnittelulla ja täydennyskoulutuksin sekä laaja-alaisella oppilaitosyhteistyöllä. Kehittämispalvelut vastaa osaltaan palvelutoiminnan ja tukipalveluiden sekä erikseen määriteltyjen hankkeiden ja projektien hallinnasta ja toteutuksesta sekä tukee kuntayhtymän johtoa ja palvelutoimintaa toimintatapojen uudistamisessa. Kehittämispalvelut vastaa myös asiakastyön dokumentoinnin sisällöllisen osaamisen ylläpidosta ja kehittämisestä, asiakaskehittäjätoiminnasta sekä ympäristöohjelmasta ja tukee toimintayksiköitä näiden toteuttamisessa. Kehittämispalveluiden kehittämisspäällikkö toimii Etevan Korkeakoulu- ja tutkimustoimikunnan puheenjohtajana. Kehittämispalvelut osallistuu kehitysvamma-alan alueelliseen, valtakunnalliseen ja kansainväliseen kehittämis- ja verkostoyhteistyöhön.

Kehittämispalvelut teki laaja-alaisesti yhteistyötä eri tulosalueiden kanssa erilaisissa kehittämisprojekteissa sekä koordinoi ja tuki sisäisten ja ulkoisten sidosryhmien kanssa toteutettavaa kehittämistyötä. Vuonna 2022 kehittämispalvelut tuotti esihenkilöille muutosvalmennusohjelman, koordinoi hyvinvointialueiden muutoskoulutuksiin osallistumista sekä kehitti uusille työntekijöille Tervetuloa Etevaan -perehdytystilaisuusmallin. Vuoden 2022 aikana otettiin käyttöön päivitetty oppisopimus- ja työnohjausohjeet sekä uudistettiin Korkeakoulu- ja tutkimustoimikunnan ohjelma ja toimintamallit. Oppilaitosyhteistyötä jatkettiin aktiivisesti ja

varmistettiin tarvittavien tietojen siirtyminen myös hyvinvointialueille. Henkilöstön kirjaamis-osaamisen varmistamiseksi järjestettiin sekä yleisiä että räätälöityjä koulutus- ja valmennustilaisuuksia. Kehittämispalvelut jatkoi ympäristöohjelman toimeenpanoa ekotukitoiminnan muodossa tukemalla yksiköiden jo olemassa olevia ekotukihenkilöitä ja kouluttamalla uusia ekotukihenkilöitä.

Resurssit (1000 €): HR- ja viestintäpalvelut

	TP2021	TA2022	TP2022
Toimintatuotot	419	330	389
Toimintakulut	-1 887	-2 593	-2 069
Tilikauden tulos (ennen sis. eriä)	-1 468	-2 263	-1 682
Henkilötyövuodet (htv)	17	20	20

Toiminnallisten tavoitteiden 2022 toteutuminen

Tavoite	Mittari	Tavoitetaso	Toteuma
Tukipalvelut vastaavat palvelutoiminnan tarpeisiin.	Tukipalvelujen yhteenlaskettu keskiarvo	Asiakastyytyväisyys kysely, arviointiasteikolla 1-5. Tavoite 3,5	Ei toteutettu
Tukipalvelujen työhyvinvoinnin kehittäminen	Tukipalveluhenkilöstölle suunnattu työhyvinvointikysely (Pulssi)	Kuukaudenpulssi (8 kohta) yhteenlaskettu keskiarvo on vuositasolla vähintään 2,5	Kuukauden Pulssin vuoden 2022 keskiarvo 2,6.
Osallistumme sote uudistuksen valmisteluun kuudella hyvinvointialueella lain edellyttämällä tavalla.	Lainsäädännön veloitteet täytetään.	0 = ei 1 = kyllä	1
Hallinnollisen päätöksen kehittämisen	Päätösten lainmukainen sisältö, tiedoksianto ja täytäntöönpano.	Organisaatiossa ymmärretään hallinnollisten päätösten valmistelun, tiedoksiannon ja täytäntöönpanon kokonaisuus ja sitä toteutetaan kaikilla tulosalueilla.	Kyllä
Digitalisaation mahdollisuuksien hyödyntäminen Etevässa	Lifecare MR2021 vuosiversio käyttöön otettu.	0= ei 1= kyllä	1
Hallittu ja keskeytymätön ict-järjestelmien toiminta hyvinvointialue muutoksessa	Turvataan asiakastietojärjestelmän käytettävyys toimintayksiköissä ja muutoshetkenä. Varmistetaan tukipalvelujen järjestelmien toimivuus muutoksen yhteydessä. Osallistutaan aktiivisesti hyvinvointialueiden ict valmisteluun, jolla tuetaan tavoitteen toteutumista.	0= ei 1= kyllä	1 1 1
Kriittisten järjestelmien käytettävyys ja häiriötön 24/7 käyttö	Kriittisten järjestelmien käytössä ei ole suunnittelemtomia käyttökatkoja.	Käytettävyys 99,9 %	93,98 %
Sopimusten sähköinen arkistointi	Kaikki kuntayhtymää sitovat sopimukset on arkistoitu sähköisesti	0= ei 1 = kyllä	0
Kuntayhtymän kuukausituloksen valmistuminen	Tulos valmistuu kuun 16. päivään mennessä.	Kuukausien määrä, 9/12 kk	5
Eteva tukee henkilökunnan ammattitaidon vahvistamista ja kyvykkyyttä tuottaa laadukkaita palveluita.	Koulutuspäivien määrä vuodessa / työntekijä	Koulutuspäivien määrä väh. 3 päivää / hlö / vuosi.	ei toteutunut 2,4 päivää/hlö
Riittäväillä henkilöstöresursseilla varmistetaan palvelutoiminnan ja tukipalveluiden toimivuus	Vakanssien täyttöaste	96 %	95 %

Erytishuollon johtoryhmän toiminnan tunnuslukujen toteutuminen

ERITYISHUOLLON JOHTORYHMÄN TUNNUSLUVUT	TP2020	TP2021	TA2022	TP2022
Päätöskokoukset	29	32	30	32
Erytishuolto-ohjelmat	39	37	40	29
Tahdonvastainen erityishuolto	44	57	50	50
Rajoitustoimenpiteet	33 910	34 867	34 800	35 924

Toimintavuoden merkittävin asia on ollut turvata asiakkaiden erityishuollon palveluiden jatkuminen sote-muutoksen jälkeen. Vammaispalvelulakiesitykseen on annettu kommentit ja tietoa erityishuollon johtoryhmän toiminnasta ja tahdosta riippumattoman erityishuollon prosessista on jaettu hyvinvointialueille. Myös tiedot tahdosta riippumattoman erityishuollon asiakkaista on siirretty hyvinvointialueille. Koska uuden vammaispalvelulain lopullisesta tilanteesta ei ollut tietoa, eikä hyvinvointialueilla ole vielä rakenteita tai osaamista asiakaspäätösten jatkokäsittelyä varten, on Etevan erityishuollon johtoryhmä tehnyt omat jatkopäätöksensä marras-joulukuussa 2022, jotta hyvinvointialueilla on aikaa järjestäytyä.

Kehitysvammalain muutos astui voimaan 10.6.2016, mikä on vaikuttanut rajoitustoimenpiteiden määrittelyyn ja kirjaamiskäytäntöihin sekä nostanut kirjattujen toimenpiteiden määrää tasaisesti vuosittain. Lakimuutoksen keskeinen tavoite on ollut edistää asiakkaiden itsemääräämisoikeuden toteutumista ja asiakkaan osallisuutta sekä minimoida rajoitustoimenpiteiden käyttöä.

Rajoitustoimenpiteiden määrä näyttää tasaantuneen, vaikka on edelleen lievässä kasvussa. Tämä johtuu tiedon lisääntymisestä rajoitustoimenpiteiden tulkinnassa sekä kirjaamisen kehittymisestä ja tarkentumisesta. Eniten kasvua vuonna 2022 yksittäisistä rajoitustoimenpiteistä on ollut lyhytaikaisen erillään pitämisen (kehitysvammalaki 42 i §) osalta (+ 1097). Muissa rajoitustoimenpideluokissa rajoitteiden määrän kasvu on ollut vähäistä.

Rajoitteiden kokonaismäärästä (35 924) suurin osa on ollut rajoittavien välineiden tai asusteiden käyttö päivittäisissä toiminnoissa (22 046 rajoitetta), jonka määrä on kasvanut 776 rajoitteella. Tiedot toimenpiteet ja menetelmät, esimerkiksi asiakkaan terveyden ja turvallisuuden takaamiseksi ylös nostettavat sängynlaidat, tulkitaan rajoittamiseksi ja kirjataan asiakastietojärjestelmään tosiasiallisena rajoitteena.

Rajoitustoimenpideluokissa kiinnipitäminen (42 f §), rajoittavien välineiden tai asusteiden käyttö vakavissa vaaratilanteissa (42 l §) ja valvottu liikkuminen (42 m §) rajoitustoimenpiteiden määrässä on ollut laskua. Kehitysvammalain hengen mukaisesti asiakkaiden itsemääräämisoikeutta on aikaisempaa enemmän kunnioitettu ja rajoittamisen sijasta asiakkaiden toimintaan on pystytty vaikuttamaan muilla keinoin.

Toimenpiteet asiakkaiden itsemääräämisoikeuden vahvistamiseksi; raportoinnin kehittäminen, kirjauskäytännöt, ohjeet, asiakastietojärjestelmän kehittäminen sekä henkilöstön kouluttaminen ovat tuottaneet tulosta.

Tahdosta riippumattoman erityishuollon päätösten määrä lähti voimakkaaseen kasvuun vuonna 2019 (20 eri asiakasta). Vuonna 2022 käsiteltiin 33 eri asiakkaan tahdosta riippumat-

toman erityishuollon asiaa. Määrän lisääntyminen vaikuttaa erityishuollon johtoryhmän toiminnan lisäksi kehitysvammapsykiatrian yksiköiden henkilöstön, asiantuntijoiden ja lääkäreiden työhön.

3.4 Tuloslaskelmaosan toteutuminen

	Alkuperäinen talousarvio	Talousarvion muutokset	Talousarvio muutosten jälkeen	Toteuma	Poikkeama
TOIMINTATUOTOT					
Myyntituotot	78 672 482	-2 395 112	76 277 370	73 856 682	-2 420 688
Jäsenkunnat	72 349 202	-2 395 112	69 954 090	67 956 957	-1 997 133
Muut ulkoiset asiakkaat	6 323 279	0	6 323 279	5 899 725	-423 554
Maksutuotot	375 400	0	375 400	419 158	43 758
Tuet ja avustukset	330 000	0	330 000	564 021	234 021
Muut toimintatuotot	4 056 594	0	4 056 594	3 920 368	-136 226
Asuntojen vuokratuotot	4 056 594	0	4 056 594	3 904 916	-151 678
Muut tuotot	0	0	0	15 453	15 453
TOIMINTATUOTOT YHTEENSÄ*)	83 434 476	-2 395 112	81 039 364	78 760 229	-2 279 135
TOIMINTAKULUT					
Henkilöstökulut	-61 165 910	0	-61 165 910	-58 162 318	3 003 592
Palkat ja palkkiot	-49 027 357	0	-49 027 357	-47 030 498	1 996 859
Eläkekulut	-8 836 107	0	-8 836 107	-8 180 055	656 052
Muut henkilösivukulut	-2 012 927	0	-2 012 927	-1 898 076	114 851
Vapaaehtoiset henkilöstökulut	-1 289 519	0	-1 289 519	-1 053 690	235 829
Palvelujen ostot	-11 251 139	0	-11 251 139	-12 841 948	-1 590 809
Aineet, tarvikkeet ja tavarat	-1 094 650	0	-1 094 650	-834 342	260 308
Avustukset	-275 800	0	-275 800	-298 000	-22 200
Muut toimintakulut	-381 750	0	-381 750	-211 073	170 677
Vuokratulut	-8 933 461	0	-8 933 461	-8 738 328	195 133
Toimitilat	-8 279 760	0	-8 279 760	-8 164 363	115 397
Muut vuokrat	-653 701	0	-653 701	-573 965	79 736
TOIMINTAKULUT YHTEENSÄ	-83 102 710	0	-83 102 710	-81 086 010	2 016 700
TOIMINTAKATE	331 765	-2 395 112	-2 063 347	-2 325 781	-262 435
Rahoitustuotot ja -kulut	-50 500	2 283 911	2 233 411	2 495 844	262 433
Rahoitustuotot	0	2 249 411	2 249 411	2 534 289	284 878
Rahoituskulut	-50 500	34 500	-16 600	-38 444	-22 444
VUOSIKATE	281 265	-111 201	170 064	170 064	0
Poistot ja arvonalentumiset	-229 574	59 510	-170 064	-170 064	0
TILIKAUDEN TULOS	51 691	-51 691	0	0	0
Rahastojen muutos	0	178 000	178 000	178 000	0
TILIKAUDEN YLIJÄÄMÄ	51 691	-51 691	0	0	0

Yhtymäkokous on 16.12.2021 asettanut vuoden 2022 sitovaksi tavoitetasoksi tuloslaskelman toimintakatteen. Toimintakatteen määrään on tehty talousarviomuutos yhtymäkokouksessa 15.12.2022.

Toimintatuotot ennen jäsenkuntapalautuksia toteutui 1,31 miljoonaa euroa yli muutostalousarvion. Tilikauden aikana jäsenkuntamyynti oli ennen joulukuussa tehtyjä 3,59 miljoonan euron palautuksia jäsenkunnille 71,5 miljoonaa euroa ja toteutui 1,59 miljoonaa euroa yli talousarvion. Tuet ja avustukset toteutuivat 234 000 euroa yli talousarvion.

Toimintakulut jäivät 2,0 miljoonaa euroa alle talousarvion. Henkilöstökulut ja henkilöstöpalvelujen ostot yhteensä toteutuivat 827 tuhatta euroa alle talousarvion ja kasvoivat 5,0 prosenttia verrattuna edelliseen vuoteen. Kasvua selittävät osaltaan palkkojen sopimuskorotukset sekä sijaisresurssin tarpeen kasvu ja laajentaminen haastavassa pandemia tilanteessa. Palvelujen ostot pois lukien henkilöstöpalvelujen ostot toteutuivat 586 tuhatta euroa alle talousarvion. Kasvua edelliseen vuoteen oli 655 tuhatta euroa, joka johtuu pääasiassa ICT-palvelujen, ateriapalveluiden ja kuljetuspalveluiden kustannusten noususta.

Aineiden, tarvikkeiden ja tavaroiden osalta kustannukset putosivat 536 tuhatta euroa. Suurin yksittäinen tekijä oli hoitotarvikkeiden kulutuksen supistuminen 239 tuhannella eurolla. Asia selittyy lieventyneillä suojavaatesuosituksilla liittyen koronapandemiaan.

Avustukset toteutuivat lähes talousarvion mukaisesti. Muut toimintakulut alittivat talousarvion 170 tuhatta euroa ja vuokratulot 195 tuhatta euroa.

3.5 Investointiosan toteutuminen

	Talousarvio	Toteuma	Poikkeama
Palvelutoiminnot			
Aineelliset hyödykkeet	0	0	0
Koneet ja kalusto	0	0	0
Tukipalvelut			
Aineettomat hyödykkeet	230 000	0	-230 000
Muut pitkävaikutteiset menot	230 000	0	-230 000
Tietokoneohjelmistot	0	0	0
Aineelliset hyödykkeet	0	0	0
Koneet ja kalusto	0	0	0
Investoinnit yhteensä	230 000	0	-230 000

3.6 Rahoitusosan toteutuminen

	Alkuperäinen talousarvio	Talousarvion muutokset	Talousarvio muutosten jälkeen	Toteuma	Poikkeama
Toiminta ja investoinnit					
Toiminnan rahavirta					
Vuosikate	281 265	-111 201	170 064	170 064	0
Tulorahoituksen korjauserät	0	0	0	-15 581	-15 581
Investointien rahavirta					
Investointimenot	-230 000	0	-230 000	0	230 000
Pysyvien vastaavien hyödykkeiden luovutusvoitot	0	0	0	20 797	20 797
Toiminta ja investoinnit, netto	51 265	-111 201	-59 936	175 280	235 216
Rahoitustoiminta					
Antolainauksen muutokset					
Antolainasaamisten lisäys muille	0	0	0	0	0
Antolainasaamisten vähennys muilta	0	0	0	0	0
Muut maksuvalmiuden muutokset	0	0	0	-2 860 588	-2 860 588
Vaikutus maksuvalmiuteen	51 265	-111 201	-59 936	-4 818 190	-4 758 254

4 Tilinpäätöslaskelmat

4.1 Tuloslaskelma

	1.1.-31.12.2022	1.1.-31.12.2021
Toimintatuotot *)		
Myyntituotot	73 856 682,42	73 059 000,36
Maksutuotot	419 157,55	429 292,43
Tuet ja avustukset	564 020,76	671 562,88
Muut toimintatuotot	3 920 368,33	4 000 559,94
	<u>78 760 229,06</u>	<u>78 160 415,61</u>
Toimintakulut		
Henkilöstökulut		
Palkat ja palkkiot	-47 030 498,33	-45 640 990,54
Henkilösivukulut		
Eläkekulut	-8 180 054,85	-8 209 383,24
Muut henkilösivukulut	-1 898 075,54	-1 773 854,05
Palvelujen ostot	-13 883 017,30	-11 640 799,15
Aineet, tarvikkeet ja tavarat	-1 032 375,22	-1 775 739,47
Avustukset	-297 999,53	-299 600,70
Muut toimintakulut	-8 763 989,01	-8 822 057,65
	<u>-81 086 009,78</u>	<u>-78 162 424,80</u>
Toimintakate	-2 325 780,72	-2 009,19
Rahoitustuotot ja -kulut		
Korkotuotot	29 452,89	79,25
Muut rahoitustuotot	2 504 835,87	46 311,73
Korkokulut	-5 769,91	-6 436,87
Muut rahoituskulut	-32 674,46	-42 789,53
	<u>2 495 844,39</u>	<u>-2 835,42</u>
Vuosikate	170 063,67	-4 844,61
Poistot ja arvonalentumiset		
Suunnitelman mukaiset poistot	-170 063,67	-170 089,63
Tilikauden tulos	0,00	-174 934,24
Rahastojen lisäys (-) tai vähennys (+)	0,00	178 000,00
TILIKAUDEN YLIJÄÄMÄ	0,00	3 065,76

*) Toimintatuotoista on vähennetty jäsenkunnille joulukuun lopulla maksettu 2,249 miljoonan euron palautus sekä tammikuussa 2023 hyvitetty 1,342 miljoonan euron ylijäämän palautus, joka on kohdistettu tilikaudelle 2022.

4.2 Rahoituslaskelma

	1.1.-31.12.2022	1.1.-31.12.2021
Toiminnan rahavirta		
Vuosikate	170 063,67	-4 844,61
Tulorahoituksen korjaukset	-15 580,65	-4 480,00
	154 483,02	-9 324,61
Investointien rahavirta		
Investointimenot	0,00	-106 701,52
Pysyvien vastaavien hyödykkeiden luovutustulot	20 797,34	4 480,00
	20 797,34	-102 221,52
Toiminnan ja investointien rahavirta	175 280,36	-111 546,13
Rahoituksen rahavirta		
Oman pääoman muutokset		
Ylijäämän palautus jäsenkunnille	-2 132 881,76	0,00
Muut maksuvalmiuden muutokset		
Vaihto-omaisuuden muutos	0,00	181 084,08
Saamisten muutos	-336 662,15	-107 997,42
Korottomien velkojen muutos	-2 523 926,40	-44 566,31
Rahoituksen rahavirta	-4 993 470,31	28 520,35
Rahavarojen muutos	-4 818 189,95	-83 025,78
Rahavarat 31.12.	6 349 159,70	11 167 349,65
Rahavarat 1.1.	11 167 349,65	11 250 375,43
	-4 818 189,95	-83 025,78

4.3 Tase

VASTAAVAA	31.12.2022	31.12.2021
PYSYVÄT VASTAAVAT		
Aineettomat hyödykkeet		
Aineettomat oikeudet	3 210,00	37 528,86
Muut pitkävaikutteiset menot	43 385,21	108 642,07
	46 595,21	146 170,93
Aineelliset hyödykkeet		
Rakennukset	225 196,47	248 901,39
Koneet ja kalusto	52 903,65	99 686,68
	278 100,12	348 588,07
Sijoitukset		
Osakkeet ja osuudet	13 448 134,79	13 453 351,48
PYSYVÄT VASTAAVAT YHTEENSÄ	13 772 830,12	13 948 110,48
VAIHTUVAT VASTAAVAT		
Saamiset		
Lyhytaikaiset saamiset		
Myyntisaamiset	6 474 790,46	6 344 432,13
Muut saamiset	911 836,81	780 451,71
Siirtosaamiset	670 684,92	595 766,20
	8 057 312,19	7 720 650,04
Rahat ja pankkisaamiset	6 349 159,70	11 167 349,65
VAIHTUVAT VASTAAVAT YHTEENSÄ	14 406 471,89	18 887 999,69
VASTAAVAA YHTEENSÄ	28 179 302,01	32 836 110,17
VASTATTAVAA	31.12.2022	31.12.2021
OMA PÄÄOMA		
Peruspääoma	16 118 152,83	16 118 152,83
Edellisten tilikausien yli- / alijäämä	0,00	2 129 816,00
Tilikauden yli- / alijäämä	0,00	3 065,76
OMA PÄÄOMA YHTEENSÄ	16 118 152,83	18 251 034,59
VIERAS PÄÄOMA		
Lyhytaikainen		
Ostovelat	2 800 215,70	1 419 768,59
Muut velat	1 105 934,94	5 230 965,06
Siirtovelat	8 154 998,54	7 934 341,93
VIERAS PÄÄOMA YHTEENSÄ	12 061 149,18	14 585 075,58
VASTATTAVAA YHTEENSÄ	28 179 302,01	32 836 110,17

4.4 Konsernituloslaskelma

	1.1. - 31.12.2022	1.1. - 31.12.2021
Toimintatuotot	80 362 556,13	79 114 200,60
Toimintakulut	-79 654 424,71	-76 660 345,58
Osuus osakkuusyhteisöjen voitosta/tappiosta	81 002,22	29 047,17
Toimintakate	789 133,84	2 482 902,19
Rahoitustuotot ja -kulut		
Korkotuotot	50 252,10	5 380,69
Muut rahoitustuotot	680 607,87	45 831,66
Korkokulut	-393 727,87	-403 400,28
Muut rahoituskulut	-33 679,86	-47 475,76
Vuosikate	1 092 586,08	2 083 238,50
Poistot ja arvonalentumiset		
Suunnitelman mukaiset poistot	-2 104 031,74	-2 161 811,30
Tilikauden tulos	-1 011 445,66	-78 572,80
Rahastojen lisäys (-) tai vähennys (+)	0,00	178 000,00
Vähemmistöosuus	-84 363,41	-91 121,19
TILIKAUDEN YLIJÄÄMÄ	-1 095 809,07	8 306,01

4.5 Konsernirahoituslaskelma

	1.1.-31.12.2022	1.1.-31.12.2021
Toiminnan rahavirta		
Vuosikate	1 092 586,08	2 083 238,50
Tulorahoituksen korjauserät	-568 859,44	-4 480,00
	<u>523 726,64</u>	<u>2 078 758,50</u>
Investointien rahavirta		
Investointimenojen lisäykset	-65 191,14	-2 036 840,28
Pysyvien vastaavien hyödykkeiden luovutustulot	670 580,65	4 480,00
	<u>605 389,51</u>	<u>-2 032 360,28</u>
Toiminnan ja investointien rahavirta	1 129 116,15	46 398,22
Rahoituksen rahavirta		
Antolainauksen muutokset		
Antolainasaamisten lisäykset	-123 873,31	-31 280,77
Antolainasaamisten vähennykset	90 216,69	2 233,60
	<u>-33 656,62</u>	<u>-29 047,17</u>
Lainakannan muutokset		
Pitkäaikaisten lainojen lisäys	0,00	700 000,00
Pitkäaikaisten lainojen vähennys	-1 502 588,14	-1 466 075,81
	<u>-1 502 588,14</u>	<u>-766 075,81</u>
Oman pääoman muutokset		
Ylijäämän palautus jäsenkunnille	-2 132 881,76	0,00
Edellisten tilikausien yli-/alijäämän muutos	580 157,34	621 106,31
	<u>-1 552 724,42</u>	<u>621 106,31</u>
Muut maksuvalmiuden muutokset		
Vaihto-omaisuuden muutos	0,00	181 084,08
Saamisten muutos	2 480 585,39	-519 685,31
Korottomien velkojen muutos	-2 605 822,40	453 170,05
	<u>-125 237,01</u>	<u>114 568,82</u>
Rahoituksen rahavirta	-3 214 206,19	-59 447,85
Rahavarojen muutos	-2 085 090,04	-13 049,63
Rahavarat 31.12.	10 087 519,30	12 172 609,34
Rahavarat 1.1.	12 172 609,34	12 185 658,97
	<u>-2 085 090,04</u>	<u>-13 049,63</u>

4.6 Konsernitase

VASTAAVAA	31.12.2022	31.12.2021
PYSYVÄT VASTAAVAT		
Aineettomat hyödykkeet		
Aineettomat oikeudet	3 210,00	37 528,86
Muut pitkävaikutteiset menot	43 385,21	108 642,07
	<hr/>	<hr/>
	46 595,21	146 170,93
Aineelliset hyödykkeet		
Maa- ja vesialueet	3 801 825,27	3 823 381,25
Rakennukset	39 522 307,02	41 388 820,31
Koneet ja kalusto	57 028,37	110 325,56
Muut maa- ja vesirakenteet	53 352,00	59 508,00
	<hr/>	<hr/>
	43 434 512,66	45 382 035,12
Sijoitukset		
Osakkuusyhtiöosuudet	539 055,88	458 053,66
Muut osakkeet ja osuudet	1 377 525,36	1 329 125,75
Muut saamiset	592 998,97	592 998,97
	<hr/>	<hr/>
	2 509 580,21	2 380 178,38
PYSYVÄT VASTAAVAT YHTEENSÄ	45 990 688,08	47 908 384,43
VAIHTUVAT VASTAAVAT		
Saamiset		
Lyhytaikaiset saamiset		
Myyntisaamiset	6 480 377,79	6 353 744,94
Muut saamiset	1 211 836,81	1 080 451,71
Siirtosaamiset	677 253,33	1 061 498,66
	<hr/>	<hr/>
	8 369 467,93	8 495 695,31
Rahat ja pankkisaamiset	10 087 519,30	12 172 609,34
VAIHTUVAT VASTAAVAT YHTEENSÄ	18 456 987,23	20 668 304,65
VASTAAVAA YHTEENSÄ	64 447 675,31	68 576 689,08

VASTATTAVAA	31.12.2022	31.12.2021
OMA PÄÄOMA		
Peruspääoma	16 118 152,83	16 118 152,83
Muut omat rahastot	177 591,99	177 591,99
Edellisten tilikausien yli-/alijäämä	844 407,10	2 275 300,21
Tilikauden yli-/alijäämä	-1 095 809,07	8 306,01
OMA PÄÄOMA YHTEENSÄ	16 044 342,85	18 579 351,04
VÄHEMMISTÖOSUUDET	778 193,27	618 146,32
VIERAS PÄÄOMA		
Pitkäaikainen		
Lainat rahoituslaitoksilta	33 829 723,59	35 238 031,26
	33 829 723,59	35 238 031,26
Lyhytaikainen		
Lainat rahoituslaitoksilta	1 025 705,32	1 019 985,79
Lainat julkisyhteisöiltä	0,00	100 000,00
Ostovelat	3 113 294,01	1 886 032,84
Muut velat	1 254 346,83	2 936 395,51
Siirtovelat	8 402 069,44	8 198 746,32
	13 795 415,60	14 141 160,46
VIERAS PÄÄOMA YHTEENSÄ	47 625 139,19	49 379 191,72
VASTATTAVAA YHTEENSÄ	64 447 675,31	68 576 689,08

5 Tilinpäätöksen liitetiedot

5.1 Tilinpäätöksen laatimista ja esittämistapaa koskevat liitetiedot

Tilinpäätöksen laatimista koskevat liitetiedot

1) Tilinpäätöstä laadittaessa noudatetut arvostusperiaatteet ja -menetelmät sekä jaksotusperiaatteet ja -menetelmät

Jaksotusperiaatteet

Tulot ja menot on merkitty tuloslaskelmaan suoriteperusteen mukaisesti.

Pysyvien vastaavien arvostus

Pysyvien vastaavien aineelliset ja aineettomat hyödykkeet on merkitty taseeseen hankintamenoon vähennettynä suunnitelman mukaisilla poistoilla. Suunnitelman mukaiset poistot on laskettu kuntayhtymän hallituksen hyväksymän poistosuunnitelman mukaisesti. Laskentaperusteet on esitetty tuloslaskelman liitetiedoissa kohdassa Selvitys suunnitelman mukaisten poistojen perusteista ja niiden muutoksista.

Sijoitusten arvostus

Pysyvien vastaavien sijoitukset on merkitty taseeseen hankintamenoon tai sitä alempaan arvoon. Arvostuksen perusteena on ollut hyödykkeen todennäköisesti tulevaisuudessa kerryttämä tulo tai sen arvo palvelutuotannossa.

Rahoitusomaisuuden arvostus

Saamiset on merkitty taseeseen nimellisarvoon tai sitä alempaan todennäköiseen arvoon.

Johdannaissopimukset

Johdannaissopimukset sisältävät koronvaihtosopimuksen. Suojaamistarkoituksessa tehty koronvaihtosopimus on esitetty liitetiedoissa kohdassa Muut taseen ulkopuoliset järjestelyt. Korkeajohdannaissopimuksesta aiheutuneet kassavirrat on kirjattu tilikauden aikana korkokulujen oikaisuksi. Sopimus on päättynyt 7.11.2022.

Konsernitili

Kuntayhtymän kuntakonsernitilisopimuksen tiliehtojen mukaisesti sopimukseen liitetyn kuntayhtymän 100 % omistetun tytäryhteisön rahavarat esitetään kuntayhtymän tilinpäätöksessä sekä rahojen ja pankkisaamisten lisäyksenä että lyhytaikaisena velkana tytäryhteisöille. Vastavasti tytäryhteisön negatiivinen tilin saldo esitetään sekä kuntayhtymän lyhytaikaisena lainasaamisena tytäryhteisöltä että rahojen ja pankkisaamisten vähennyksenä.

Konsernitili on purettu joulukuussa 2022, eikä konsernitiliin liittyviä lyhytaikaisia velkoja ole enää tytäryhtiölle.

5.2 Konsernitilinpäätöksen laatimista koskevat liitetiedot

Konsernitilinpäätöksen laajuus

Konsernitilinpäätökseen on yhdistetty molemmat tytäryhtiöt, 100 % omistettu Uudenmaan Vammaispalvelut Oy ja 60 % omistettu Kiinteistö Oy Hämeenlinnan Virvelinranta.

Sisäiset liiketapahtumat ja katteet

Konserniyhteisöjen keskinäiset tuotot ja kulut sekä saamiset ja velat on vähennetty konsernituloslaskelmaa ja konsernitasetta laadittaessa.

Keskinäisen omistuksen eliminointi

Kuntayhtymän ja konsernin tytäryhtiöiden keskinäinen omistus on eliminoitu.

Vähemmistöosuudet

Vähemmistöosuudet on erotettu konsernin yli- ja alijäämästä konsernituloslaskelmassa ja konsernin omasta pääomasta konsernitaseessa.

Osakkuusyhteisöt

Osakkuusyhteisöt on yhdistelty sovelletulla pääomaosuusmenetelmällä.

5.3. Konsernitilinpäätöksen esittämistapaa koskevat liitetiedot

Aikaisempiin tilikausiin kohdistuvat oman pääoman muutokset

Tytäryhtiöt Uudenmaan Vammaispalvelut Oy ja Kiinteistö Oy Hämeenlinnan Virvelinranta ovat saaneet kiinteistöveropalautuksia verovuosilta 2014–2021 yhteensä 693 682,64 euroa. Palautukset johtuvat siitä, että yhtiöt on myös kiinteistöverotuksessa katsottu olevan yleishyödyllisiä yhteisöjä ja tällöin kiinteistöveroprosentti on nolla. Palautussumma on kirjattu omaan pääomaan edellisten tilikausien yli-/alijäämä -tilille.

5.4 Tuloslaskelmaa koskevat liitetiedot

2) Toimintatuotot tehtäväalueittain

	KONSERNI		KUNTAYHTYMÄ	
	2022	2021	2022	2021
Myyntituotot jäsenkunnilta/ kuntayhtymiltä	68 224 688,83	67 005 712,14	68 224 688,83	67 005 712,14
Myyntituotot muilta kunnilta/ kuntayhtymiltä	3 025 936,20	3 514 294,06	3 025 936,20	3 514 294,06
Myyntituotot muilta	2 606 057,39	2 478 330,86	2 606 057,39	2 538 993,86
Maksutuotot	419 157,55	429 292,43	419 157,55	429 292,43
Tuet ja avustukset	564 020,76	671 562,88	564 020,76	671 562,88
Vuokratuotot	4 796 228,59	4 825 732,04	3 904 915,55	3 929 837,71
Muut toimintatuotot	726 467,01	189 276,19	15 452,78	70 722,53
Yhteensä	80 362 556,33	79 114 200,60	78 760 229,06	78 160 415,61

3) Palvelujen ostojen erittelyt

	KUNTAYHTYMÄ	
	2022	2021
Asiakaspalvelujen ostot	1 362 357,86	1 245 836,41
Muiden palvelujen ostot	12 520 659,44	10 394 962,74
	13 883 017,30	11 640 799,15

4) Suunnitelman mukaisten poistojen perusteet

Eteva konsernissa pysyvien vastaavien hyödykkeiden poistojen määrittämiseen on käytetty ennalta laadittua poistosuunnitelmaa. Suunnitelman mukaiset poistot on laskettu pysyvien vastaavien hyödykkeiden hankintamenoista arvioidun taloudellisen käyttöiän mukaan.

Arvioidut poistoajat ja poistomenetelmät ovat seuraavat:

Aineettomat oikeudet	5 vuotta	tasapoisto
Muut pitkävaikutteiset menot	3 vuotta	tasapoisto
Rakennukset ja rakennelmat	25–40 vuotta	tasapoisto
Rakennusten peruseränparannus	10–20 vuotta	tasapoisto
Kiinteät rakenteet ja laitteet	10 vuotta	tasapoisto
Koneet ja kalusto	3–7 vuotta	tasapoisto

Pienet pysyvien vastaavien hyödykkeiden hankinnat, joiden hyödykekohtainen hankintameno on alle 8 400 euroa, on kirjattu pääsääntöisesti vuosikuluksi.

5) Pysyvien vastaavien hyödykkeiden ja sijoitusten luovutusvoitot ja -tappiot

	KONSERNI		KUNTAYHTYMÄ	
	2022	2021	2022	2021
Muut toimintatuotot				
Koneet ja kalusto	15 580,65	4 480,00	15 580,65	4 480,00
Rakennukset	646 742,42	0,00	0,00	0,00
Osakkeet ja osuudet	489 996,47	0,00	0,00	0,00
Luovutusvoitot yhteensä	1 152 319,54	4 480,00	15 580,65	4 480,00

6) Osinkotuotot ja peruspääoman korkotuottojen erittely

	KONSERNI		KUNTAYHTYMÄ	
	2022	2021	2022	2021
Osinkotuotot muista yhteisöistä	18 757,50	17 842,50	1 842 985,50	17 842,50

5.5 Tasetta koskevat liitetiedot

Taseen vastaavia koskevat liitetiedot

7) Pysyvät vastaavat tase-eräkohtaisesti

Aineettomat hyödykkeet	KONSERNI		KUNTAYHTYMÄ	
	2022	2021	2022	2021
Aineettomat oikeudet				
Poistamaton hankintameno 1.1.	37 528,86	66 458,07	37 528,86	66 458,07
Lisäykset tilikauden aikana				
Vähennykset tilikauden aikana				
Siirrot erien välillä				
Tilikauden poisto	-34 318,86	-28 929,21	-34 318,86	-28 929,91
Poistamaton hankintameno 31.12.	3 210,00	37 528,86	3 210,00	37 528,86
Tietokoneohjelmat				
Poistamaton hankintameno 1.1.	12 000,00	0,00	12 000,00	0,00
Lisäykset tilikauden aikana		18 000,00		18 000,00
Vähennykset tilikauden aikana				
Siirrot erien välillä				
Tilikauden poisto	-6 000,00	-6 000,00	-6 000,00	-6 000,00
Poistamaton hankintameno 31.12.	6 000,00	12 000,00	6 000,00	12 000,00
Muut pitkävaikutteiset menot				
Poistamaton hankintameno 1.1.	96 642,07	171 803,11	96 642,07	171 803,11
Lisäykset tilikauden aikana				
Vähennykset tilikauden aikana				
Siirrot erien välillä				
Tilikauden poisto	-59 256,86	-75 161,04	-59 256,86	-75 161,04
Poistamaton hankintameno 31.12.	37 385,21	96 642,07	37 385,21	96 642,07
Ennakkomaksut				
Poistamaton hankintameno 1.1.	0,00	0,00	0,00	0,00
Lisäykset tilikauden aikana				
Vähennykset tilikauden aikana				
Siirrot erien välillä				
Poistamaton hankintameno 31.12.	0,00	0,00	0,00	0,00
Aineettomat hyödykkeet yhteensä	46 595,21	146 170,93	46 595,21	146 170,93

Aineelliset hyödykkeet	KONSERNI		KUNTAYHTYMÄ	
	2022	2021	2022	2021
Maa- ja vesialueet				
Poistamaton hankintameno 1.1.	3 823 381,25	3 823 381,25	0,00	0,00
Lisäykset tilikauden aikana				
Vähennykset tilikauden aikana	-21 555,98			
Siirrot erien välillä				
Poistamaton hankintameno 31.12.	3 801 825,27	3 823 381,25	0,00	0,00
Rakennukset				
Poistamaton hankintameno 1.1.	41 388 820,31	39 776 795,50	248 901,39	272 606,31
Lisäykset tilikauden aikana	97 621,82	3 615 723,01		
Rahoitusosuudet tilikaudella				
Vähennykset tilikauden aikana	-19 132,28			
Siirrot erien välillä		-3 615 723,01		
Tilikauden poisto	-1 945 002,83	-2 003 698,20	-23 704,92	-23 704,92
Poistamaton hankintameno 31.12.	39 522 307,02	41 388 820,31	225 196,47	248 901,39
Koneet ja kalusto				
Poistamaton hankintameno 1.1.	110 325,56	59 012,95	99 686 68	47 279,62
Lisäykset tilikauden aikana		97 283,46		88 701,52
Vähennykset tilikauden aikana				
Siirrot erien välillä				
Tilikauden poisto	-53 297,19	-45 970,85	-46 783,03	-36 294,46
Poistamaton hankintameno 31.12.	57 028,37	110 325,56	52 903,65	99 686,68
Muut maa- ja vesirakenteet				
Poistamaton hankintameno 1.1.	59 508,00	0,00	0,00	0,00
Lisäykset tilikauden aikana		61560,00		
Vähennykset tilikauden aikana				
Siirrot erien välillä				
Tilikauden poisto	-6 156,00	-2052,00		
Poistamaton hankintameno 31.12.	53 352,00	59 508,00	0,00	0,00
Ennakkomaksut ja keskeneräiset hankinnat				
Poistamaton hankintameno 1.1.	0,00	1 755 726,19	0,00	0,00
Lisäykset tilikauden aikana		1 859 996,82		
Vähennykset tilikauden aikana		-3 615 723,01		
Siirrot erien välillä		-3 615 723,01		
Poistamaton hankintameno 31.12.	0,00	0,00	0,00	0,00
Aineelliset hyödykkeet yhteensä	43 434 512,66	45 382 035,12	348 588,07	348 588,07

Sijoitukset	KONSERNI		KUNTAYHTYMÄ	
	2022	2021	2022	2021
Tytäryhtiöosakkeet				
Poistamaton hankintameno 1.1.			13 447 728,16	13 447 728,16
Lisäykset tilikauden aikana				
Vähennykset tilikauden aikana				
Siirrot erien välillä				
Poistamaton hankintameno 31.12.			13 447 728,16	13 447 728,16
Osakkuusyhtiöosuudet				
Poistamaton hankintameno 1.1.	458 053,66	429 006,49	0,00	0,00
Lisäykset tilikauden aikana	81 002,22	31 280,77		
Vähennykset tilikauden aikana		-2 233,60		
Siirrot erien välillä				
Poistamaton hankintameno 31.12.	539 055,88	458 053,66	0,00	0,00
Muut osakkeet ja osuudet				
Poistamaton hankintameno 1.1.	1 329 125,75	1 329 125,75	5 623,32	5 623,32
Lisäykset tilikauden aikana	90 188,04			
Vähennykset tilikauden aikana	-41 788,43		-5216,69	
Siirrot erien välillä				
Poistamaton hankintameno 31.12.	1 377 525,36	1 329 125,75	406,73	5 623,32
Saamiset muut yhteisöt (palautuskelpoiset liittymismaksut)				
Poistamaton hankintameno 1.1.	592 998,97	592 998,97	0,00	0,00
Lisäykset tilikauden aikana				
Vähennykset tilikauden aikana				
Siirrot erien välillä				
Poistamaton hankintameno 31.12.	592 998,97	592 998,97	0,00	0,00
Sijoitukset yhteensä	2 509 580,21	2 380 178,38	13 453 351,48	13 453 351,48
Pysyvät vastaavat yhteensä				
Poistamaton hankintameno 1.1.	47 908 384,43	48 004 308,28	13 948 110,48	14 011 498,59
Lisäykset tilikauden aikana	268 812,08	5 683 844,06		106 701,52
Rahoitusosuudet tilikaudella				
Vähennykset tilikauden aikana	-82 476,69	-3 617 956,61	-5 216,69	
Siirrot erien välillä				
Tilikauden poisto	-2 104 031,74	-2 161 811,30	-170 063,67	-170 089,63
Poistamaton hankintameno 31.12.	45 990 688,08	47 908 384,43	13 772 830,12	13 948 110,48

8) Tytäryhtiöt ja osakkuusyhtiöt

Nimi	Kotipaikka	Kuntayhtymän omistusosuus	Konsernin omistusosuus	Kuntayhtymäkonsernin osuus (1000 €)		
				omasta pääomasta	vieraasta pääomasta	tilikauden voitosta/tappiosta
Tytäryhtiöt						
Uudenmaan						
Vammaispalvelut Oy	Mäntsälä	100 %	100 %	11 674	31 686	138
Kiinteistö Oy						
Hämeenlinnan Virvelinranta	Hämeenlinna	36,67 %	60 %	1 167	2 327	127
Osakkuusyhtiöt						
Kiinteistö Oy						
Järvenpääntie 640 Y	Järvenpää		42,9174 %	328	1 509	5
Kiinteistö Oy						
Mäntsälän toimistotalo	Mäntsälä		49 %	211	1 675	26

9) Sijoitukset

Osakkeet ja osuudet	KONSERNI		KUNTAYHTYMÄ	
	2022	2021	2022	2021
Elisa Oyj				
Jälleenhankintahinta	0,00	495 198,00	0,00	495 198,00
Kirjanpitoarvo	0,00	0,00	0,00	0,00

10) Lyhytaikaiset saamiset tytär- ja osakkuusyhtiöiltä

Saamiset tytäryhtiöiltä	KONSERNI		KUNTAYHTYMÄ	
	2022	2021	2022	2021
Myyntisaamiset			0,00	0,00

11) Siirtosaamisiin sisältyvät olennaiset erät

	KONSERNI		KUNTAYHTYMÄ	
	2022	2021	2022	2021
Kelan korvaus työterveyshuollosta	300 000,00	330 000,00	300 000,00	330 000,00
Sairauspäiväraha ja tapaturma-korvaukset	104 895,65	400,25	104 895,65	0,00
Avustussaatavat	150 611,48	130 927,57	150 611,48	130 927,57
Koulutuskorvaussaatava	37 663,41	27 431,88	37 663,41	27 431,88
Virike-etuus	47 584,49	40,00	47 584,49	40,00
Käyttöoikeusmaksut	0,00	37 261,98	0,00	37 261,98
Kiinteistöveropalautukset	0,00	387 086,14	0,00	0,00
Kiinteistöselvityspalkkiosaatava	0,00	69 821,01	0,00	0,00
Muut siirtosaatavat	36 498,30	78 529,83	29 929,89	70 104,77
Lyhytaikaiset siirtosaamiset yhteensä	677 253,33	1 061 498,66	670 684,92	595 766,20

Taseen vastattavia koskevat liitetiedot

12) Oman pääoman erittely

	KONSERNI		KUNTAYHTYMÄ	
	2022	2021	2022	2021
Peruspääoma 1.1	16 118 152,83	16 118 152,83	16 118 152,83	16 118 152,83
Peruspääoma 31.12	16 118 152,83	16 118 152,83	16 118 152,83	16 118 152,83
Muut omat rahastot				
Sijoitetun vapaan oman pääoman rahasto 1.1.	177 591,99	177 591,99	0,00	0,00
Sijoitetun vapaan oman pääoman rahasto 31.12.	177 591,99	177 591,99	0,00	0,00
Kehittämisrahasto 1.1.	178 000,00	178 000,00	178 000,00	178 000,00
Kehittämisrahaston muutos	-178 000,00	-178 000,00	-178 000,00	-178 000,00
Kehittämisrahasto 31.12.	0,00	0,00	0,00	0,00
Muut omat rahastot yhteensä 31.12.	177 591,99	177 591,99	0,00	0,00
Edellisten tilikausien ylijäämä / alijäämä 1.1.	2 275 300,21	1 061 761,11	2 129 816,00	1 842 420,23
Siirrot edelliseltä tilikaudelta	8 306 01	592 432,79	3 065,76	287 395,77
Oikaisu edellisten tilikausien ylijäämä/alijäämään	693 682,64	621 106,31	0,00	0,00
Palautus jäsenkunnille	-2 132 881,76		-2 132 881,76	
Edellisten tilikausien ylijäämä / alijäämä 31.12.	844 407,10	2 275 300,21	0,00	2 129 816,00
Tilikauden ylijäämä / alijäämä	-1 095 809,07	8 306,01	0,00	3 065,76
Oma pääoma yhteensä	16 044 342,85	18 579 351,04	16 118 152,83	18 251 034,59

13) Peruspääoman jakautuminen jäsenkunnittain

	31.12.2022		31.12.2021	
	jäsenkunnan osuus peruspääomasta	%-osuus	jäsenkunnan osuus peruspääomasta	%-osuus
Asikkala	81 641,74	0,506520	81 641,74	0,506520
Askola	103 559,54	0,642503	103 559,54	0,642503
Espoo	2 279 254,68	14,140917	2 279 254,68	14,140917
Forssa	103 550,12	0,642444	103 550,12	0,642444
Hanko	190 050,29	1,179107	190 050,29	1,179107
Hattula	72 177,67	0,447804	72 177,67	0,447804
Hausjärvi	62 914,04	0,390330	62 914,04	0,390330
Heinola	140 393,32	0,871026	140 393,32	0,871026
Hollola	96 044,01	0,595875	96 044,01	0,595875
Humppila	27 386,11	0,169908	27 386,11	0,169908
Hyvinkää	1 161 648,06	7,207079	1 161 648,06	7,207079
Hämeenlinna	525 215,58	3,258535	525 215,58	3,258535
Iitti	60 000,00	0,372251	60 000,00	0,372251
Inkoo	23 275,21	0,144404	23 275,21	0,144404
Janakkala	71 301,32	0,442367	71 301,32	0,442367
Jokioinen	30 761,34	0,190849	30 761,34	0,190849
Järvenpää	561 731,07	3,485083	561 731,07	3,485083
Karkkila	320 123,72	1,986107	320 123,72	1,986107
Kauniainen	123 494,47	0,766183	123 494,47	0,766183
Kerava	612 295,77	3,798796	612 295,77	3,798796
Kirkkonummi	417 705,27	2,591521	417 705,27	2,591521
Kärkölä	64 637,01	0,401020	64 637,01	0,401020
Lahti	751 644,60	4,663342	751 644,60	4,663342
Lapinjärvi	155 796,15	0,966588	155 796,15	0,966588
Lohja	1 189 087,73	7,377320	1 189 087,73	7,377320
Loppi	75 617,76	0,469147	75 617,76	0,469147
Loviisa	228 474,25	1,417496	228 474,25	1,417496
Myrskylä	58 752,64	0,364512	58 752,64	0,364512
Mäntsälä	367 992,51	2,283094	367 992,51	2,283094
Nurmijärvi	543 304,37	3,370761	543 304,37	3,370761
Orimattila	708 760,42	4,397281	708 760,42	4,397281
Padasjoki	35 143,82	0,218039	35 143,82	0,218039
Pornainen	89 569,87	0,555708	89 569,87	0,555708
Porvoo	895 804,66	5,557738	895 804,66	5,557738
Pukkila	62 069,88	0,385093	62 069,88	0,385093
Raasepori	257 812,70	1,599518	257 812,70	1,599518
Riihimäki	151 392,16	0,939265	151 392,16	0,939265
Sipoo	128 214,86	0,795469	128 214,86	0,795469
Siuntio	53 321,52	0,330817	53 321,52	0,330817
Sysmä	71 742,57	0,445104	71 742,57	0,445104
Tammela	54 725,58	0,339528	54 725,58	0,339528
Tuusula	562 020,25	3,486878	562 020,25	3,486878
Vantaa	1 967 579,03	12,207224	1 967 579,03	12,207224
Vihti	566 044,66	3,511846	566 044,66	3,511846
Ypäjä	14 120,50	0,087606	14 120,50	0,087606
	16 118 152,83	100,00	16 118 152,83	100,00

14) Pitkäaikaiset velat, myöhemmin kuin viiden vuoden kuluttua erääntyvät

	KONSERNI		KUNTAYHTYMÄ	
	2022	2021	2022	2021
Lainat rahoituslaitoksilta	29 525 715,95	30 902 929,38	0,00	0,00

15) Lyhytaikaiset velat tytäryhtiöille ja osakkuusyhtiöille

	KONSERNI		KUNTAYHTYMÄ	
	2022	2021	2022	2021
Velat tytäryhtiöille				
Konsernitili			0,00	2 354 358,01
Ostovelat			0,00	0,00
Lyhytaikaiset velat yhteensä			0,00	2 681 754,27

16) Sekkitililimiitti

	KONSERNI		KUNTAYHTYMÄ	
	2022	2021	2022	2021
Luotollisen sekkitilin limiitti 31.12.	0,00	5 500 000,00	0,00	5 500 000,00
- siitä käyttämättä oleva määrä	0,00	5 500 000,00	0,00	5 500 000,00

17) Siirtovelkoihin sisältyvät olennaiset erät

	KONSERNI		KUNTAYHTYMÄ	
	2022	2021	2022	2021
Lomapalkkavelan ja henkilösivukulujen jaksotus	7 584 489,86	7 290 578,15	7 508 260,75	7 228 264,66
Muiden palkkojen ja henkilösivukulujen jaksotus	643 296,23	615 326,28	643 296,23	615 326,28
Korkojaksotukset	93 537,64	65 100,42	0,00	0,00
Palkkio kiinteistöveroselvityksestä	0,00	135 480,15	0,00	0,00
Muut siirtovelat	80 745,71	92 775,83	3 441,56	90 750,99
Siirtovelat yhteensä	8 402 069,44	8 198 746,32	8 154 998,54	7 934 341,93

5.6 Vakuuksia, vastuusitoumuksia ja taseen ulkopuolisia järjestelyjä koskevat liitetiedot

18) Kiinnitykset velkojen vakuutena

	KONSERNI		KUNTAYHTYMÄ	
	2022	2021	2022	2021
Velat, joiden vakuudeksi annettu kiinnityksiä kiinteistöihin				
Lainat rahoitus- ja vakuutuslaitoksilta	30 288 698,65	30 252 580,65		
Vakuudeksi annetut kiinnitykset	44 820 627,12	46 551 407,12		
Velat, joiden vakuudeksi annettu kiinnityksiä tontin vuokraoikeuteen				
Lainat rahoitus- ja vakuutuslaitoksilta	4 566 730,26	5 105 446,40		
Vakuudeksi annetut kiinnitykset	12 540 270,00	13 290 270,00		
Vakuudeksi annetut kiinnitykset yhteensä	58 110 897,12	59 841 677,12		

19) Vuokravastuut

	KONSERNI		KUNTAYHTYMÄ	
	2022	2021	2022	2021
Vuokravastuut yhteensä	3 765 378,18	4 027 982,61	0,00	0,00
Seuraavalla tilikaudella maksettavat	255 632,05	249 181,98	0,00	0,00
Leasingvastuut yhteensä	698 495,79	1 219 165,17	698 495,79	1 219 165,17
Seuraavalla tilikaudella maksettavat	499 267,19	612 116,08	499 267,19	679 095,06

Leasingvuokrasopimuksiin ei sisälly olennaisia irtisanomis- ja lunastusehdon mukaisia vastuita. Kuntayhtymällä ei ole määräaikaista vuokrasopimuksia.

20) Muut kuntayhtymän antamat vastuusitoumukset

	KONSERNI		KUNTAYHTYMÄ	
	2022	2021	2022	2021
Lainojen takaus				
Takaukset samaan konserniin kuuluvien yhteisöjen puolesta				
Alkuperäinen pääoma			8 296 473,04	7 335 122,60
Jäljellä oleva pääoma			3 514 456,29	4 032 968,59
Takaukset muiden puolesta				
Alkuperäinen pääoma	2 940 000,00	2 940 000,00	2 940 000,00	2 940 000,00
Jäljellä oleva pääoma	1 776 250,00	1 898 750,00	1 776 250,00	1 898 750,00

21) Muut taseen ulkopuoliset järjestelyt

Korkoriskin suojaamistarkoitus	KONSERNI		KUNTAYHTYMÄ	
	2022	2021	2022	2021
Lisähyötyswap 1161642/1512514				
Lisähyötyswap 1161642/1512514 on tehty yksittäisen lainan korkoriskin suojaamiseksi. Koronvaihtosopimuksella muutettu vaihtuva korko kiinteäksi. Lainan ja koronvaihtosopimuksen pääoma, eräpäivä sekä koronmaksupäivät vastaavat toisiaan.				
Sopimus erääntyy 7.11.2022				
Lainan pääomaa vastaava nimellisarvo	0,00	2 750 720,00		
Käypä arvo (pankin ilmoituksen mukaan)	0,00	-93 657,00		
Korkojohdannaisten osalta esitetty nimellisarvon lisäksi käypä arvo, joka on negatiivinen johtuen alhaisesta markkinakorkotasosta.				
Arvonlisäveron palautusvastuu	1 726 759,82	2 318 894,26		
Ara-avustusten palautusvastuu	19 936 216,00	19 936 216,00		

Arvonlisäveron palautusvastuu

Kiinteistön mahdollisen myynnin tai käyttötarkoituksen muuttumisen yhteydessä saattaa olla velvollisuus maksaa valtiolle 1.1.2005 alkaen valmistuneista kiinteistöjen rakentamis- ja perusrannuskustannuksista kirjatut arvonlisäveron vähennykset ja palautukset.

Arvonlisäveron palautusvastuu perustuu arvonlisäverolain 11. lukuun. Tällä hetkellä ei näytä todennäköiseltä, että palautusvastuu realisoituisi.

Ara-avustusten palautusvastuu

Valtion asuntorahastolta on saatu avustusta vuosina 2006–2020 erityisryhmien vuokra-asuntojen rakentamiseen. Avustuksiin liittyy 20 vuoden erityiskäyttörajoitus. Tällä hetkellä ei näytä todennäköiseltä, että palautusvastuu realisoituisi.

5.7 Henkilöstöä, tilintarkastajien palkkioita ja intressitahotapahtumia koskevat liitetiedot

22) Henkilöstön lukumäärä 31.12.

	KONSERNI		KUNTAYHTYMÄ	
	2022	2021	2022	2021
Kehitysvammaisten erityishuolto				
Palvelutoiminta	1284	1284	1284	1284
Tukipalvelut	49	43	49	43
	1333	1327	1333	1327
Tytäryhtiöiden henkilöstö	5	5	0	0
Yhteensä	1338	1332	1333	1327

23) Henkilöstökulut

	KONSERNI		KUNTAYHTYMÄ	
	2022	2021	2022	2021
Henkilöstökulut tuloslaskelman mukaan	57 456 803,21	55 981 492,58	57 108 628,72	55 624 227,83

24) Luottamushenkilöiden palkkioista perityt ja tilitetyt luottamushenkilömaksut

	KUNTAYHTYMÄ	
	2022	2021
Uudenmaan Kokoomus ry	3 859,50	2 619,35
Uudenmaan Sosiaalidemokraatit ry	1 227,50	2 743,34
Vihreä Uusimaa ry	797,50	2 375,00
Kokoomus Orimattila	382,50	0,00
Hämeen Kokoomus ry	1 008,00	1 693,00
Hämeen Sosiaalidemokraatit ry	618,00	1 184,00
Hämeen Vasemmistoliitto	0,00	582,50
Hämeen Vihreät ry	1096,00	0,00
Uudenmaan Siniset ry	0,00	331,00
Sipoon Demarit ry	54,00	0,00
Vantaan Sos.dem.	1817,10	0,00
Keskustan Etelä-Hämeen piiri	618,00	0,00
Keskustan Päijät-Hämeen Piiri	0,00	558,00
Uudenmaan Perussuomalaiset	781,00	595,15
Tilitetyt luottamushenkilömaksut yhteensä	12 259,10	12 681,84

25) Tilintarkastajan palkkiot

	2022	2021
KPMG Oy Ab		
Tilintarkastuspalkkiot	0,00	12 625,00
Muut palkkiot	34 076,50	0,00
BDO Oy		
Tilintarkastuspalkkiot	15 983,40	5 761,40
Muut palkkiot	86 835,77	19 228,00
Palkkiot yhteensä	136 895,67	37 614,00

Eriytetyt tilinpäätökset ja muut eriytetyt laskelmat

26) Tukipalvelujen eriyttäminen

Tukipalvelujen myyntiä ei ole eriytetty, koska emoyhtiö Eteva kuntayhtymä myy tukipalveluita vain kahdelle yleishyödylliselle tytäryhtiölleen. Uudenmaan Vammaispalvelut Oy on 100 % tytäryhtiö, joka vuokraa tiloja pääsääntöisesti Eteva kuntayhtymän palvelutoiminnan käyttöön. Kiinteistö Oy Hämeenlinnan Virvelinranta on 60 % omistettu tytäryhtiö (Hämeenlinnan kaupunki omistaa 40 %) ja vuokraa tiloja Eteva kuntayhtymälle sekä Eteva kuntayhtymän omistajakunnalle Hämeenlinnan kaupungille. Tukipalvelujen myynti ei siis ole markkinoilla tapahtuvaa myyntiä.

6 Luettelot ja selvitykset

Luettelo käytetyistä kirjanpitoakirjoista ja tositelajeista sekä säilytystavoista

Säilytystapa

Asiakirjat säilytetään sähköisessä järjestelmässä

Pääkirjanpito

 Myyntireskontra

 Ostoreskontra

 Päiväkirja

 Pääkirja

Omaisuuksienhallinta ja käyttöomaisuuskirjanpito

Asiakirjat säilytetään paperimuotoisena

Toimintakertomus ja tilinpäätös

Liitetietojen erittelyt

Tase-erittelyt

Konsernikirjanpito

Maksuliikenne

Kassakirjat

Säilytysaika

Sidottu toimintakertomus ja tilinpäätös säilytetään pysyvästi, palkkaluettelot 50 vuotta ja muut kirjanpitoakirjat 10–13 vuotta tilikauden päättymisestä.

Luettelo käytetyistä tositelajeista

- 1 pankkitositteet, sähköiset
- 2 kassatositteet
- 3 pankkitositteet, manuaaliset
- 8 matkalaskut
- 9 palkat
- 20 ostoreskontran maksutositteet
- 21 ostolaskut
- 24 ostolaskut, sähköinen ostolaskujärjestelmä
- 30 myyntireskontran suoritustositteet
- 31 myyntilaskut, päiväaikainen toiminta
- 33 myyntilaskut, vuokrat
- 35 myyntilaskut, kunta
- 36 myyntilaskut, ylläpito
- 89 muistiotositteet, sisäiset
- 90 muistiotositteet
- 93 luottotappiot
- 96 kirjanpidon tulos
- 98 sisäisen laskennan tulos

7 Henkilöstökertomus

7.1 Johdanto

Toimintavuoden 2022 henkilöstötyössä pääpaino oli hyvinvointialueuudistuksen valmistelussa sekä perusasioiden ja turvallisen hyvinvointialuesiirtymän varmistamisessa. Osallistuimme kuudelle hyvinvointialueelle ja HUS:iin tapahtuneiden henkilöstön liikkeenluovutusten valmisteluun, henkilöstötietojen siirtoihin ja toimintamallien rakentamiseen tiiviissä yhteistyössä vastaanottavien organisaatioiden HR-valmistelijoiden kanssa.

Yhteistoiminta on ollut tiivistä sekä välittömänä että edustuksellisenä toimintana muutokseen ja perustoiminnan ylläpitämiseen liittyvissä asioissa. Henkilöstön liikkeenluovutus- ja siirtosopimusten käsittelyn lisäksi käytiin myös perustoiminnassa eri tasoisia yhteistoimintaneuvotteluja. Henkilöstöjaosto kokoontui kahdeksan kertaa ja yhteistyötoimikunta kuusi kertaa.

7.2 Henkilöstö lukuina

HENKILÖSTÖN TUNNUSLUVUT 2021-2022			
	2022	2021	muutos 2021-2022
Henkilöstömäärä 31.12.	1333	1327	0,5 %
Henkilötyövuodet, Eteva	1222	1220	0,2 %
Vakinaisen henkilöstön osuus	83,7	83,7	0 %
Naisten osuus henkilöstöstä	85,5	86,4	-1,0 %
Henkilöstön keski-ikä	43,6	43,2	0,9%
Lähtövaihtuvuus %	18,3	19,6	-6,6 %
Terveysperusteiset poissaolopäivät / hlö	23,5	21,1	11,4 %
Työpanos %	75,0	76,8	-2,6 %
Työ- ja työmatkatapaturmien määrä	244	169	44,4 %
Eläköitymisikä (kaikki eläkkeet)	58,2	52,9	9,4 %
Eläköitymisikä (vanhuuseläke)	65,1	64,2	1,6 %
Kuukauden pulssin kokonaistulos	2,4	2,4	0 %
Koulutuspäivää / työntekijä	2,4	1,7	40,5 %
Henkilöstömenot milj.€	62,6	59,7	5,1 %

7.3 Osaamisen kehittäminen

Toimintakaudella 2022 Etevasssa toteutettiin sekä lyhyt- että pitkäkestoisia koulutuksia yhteensä 555 kpl (2021: 208 kpl), jossa kasvu edelliseen vuoteen oli 167 %. Koulutusmäärien kasvuun on vaikuttavat vuonna 2022 kaikille esihenkilö- ja asiantuntijatehtävissä työskenteleville käyttöön otettu verkko-oppimisympäristö. Työnohjauskertoja toteutettiin 78 kpl, joista suurin osa oli kohdennettu työyhteisötasolle. Etevan järjestämien koulutuspäivien määrä oli 2,4 päivää/henkilö eli kasvua vuoteen 2021 verrattuna oli 40,5 %.

Hyvinvointialueille ja HUS-yhtymään siirtymisen tueksi Etevassa toteutettiin esihenkilöiden muutosvalmennuskokonaisuus keväällä 2022. Loppukevästä 2022 lähtien hyödynnettiin laajalla skaalalla tulevien hyvinvointialueiden ja HUS-yhtymän muutosvalmennuksia sekä mahdollistettiin henkilöstön osallistuminen erilaisiin perehdytystilaisuuksiin ja järjestelmäkoulutuksiin.

Eteva on jatkanut tiivistä yhteistyötä eri oppilaitosten kanssa. Ohjatun harjoittelun jaksoja toteutui toisen asteen opiskelijoille ja korkeakouluopiskelijoille yhteensä 152 kpl. Toimintakauden aikana voimassa oli kaikkiaan 120 oppisopimusta. Näistä uusia solmittiin 47 kpl ja päätökseen saatiin 78 kpl valmistumisen johdosta. Vuonna 2022 Etevalta uudistettiin korkeakoulu- ja tutkimustoiminnan ohjelma ja tutkimuslupaprosessi. Tutkimuslupahakemuksia hyväksyttiin 6, joista ylempiä korkeakoulututkintoja oli 4 ja alempia 2. Vuoden 2022 aikana valmistui 8 opinnäytetyötä.

7.4 Työhyvinvointi ja työsuojelu

Työhyvinvoinnin käsitteeseen sisältyvät kaikki ne toiminnot, joilla varmistetaan henkilöstön työkyky, turvallisuus, työmotivaatio ja työn tavoitteiden toteuttaminen. Vuonna 2022 toiminnan painopiste keskittyi lakisääteisten asiakirjojen ajan tasalle saattamiseen, kun muun muassa toimintayksiköiden riskien arviointi sekä pelastus- ja valmiussuunnitelmat päivitettiin ajan tasalle riskienhallintatiimin tukemana.

Tapaturmien ehkäisyyn sekä uhka- ja väkivaltatilanteiden ennakointiin on pyritty vaikuttamaan kannustamalla työyhteisöjä havaitsemaan turvallisuuspoikkeamia ja tekemään turvallisuuspoikkeamailmoituksia. Asiakastyön äkillisten traumaattisten tilanteiden kohtaamiseen ja tunteiden purkuun päivitettiin defusing-ohje. Asiakkaan ammatilliseen ja turvalliseen kohtamiseen tarkoitettun Avekki-toimintatapamallin mukaista koulutusta järjestettiin 15 kertaa, kertausta Avekin perusteisiin 8 kertaa ja Avekki-koulutusta lasten ja nuorten parissa työskenteleville kaksi kertaa. Palo- ja poistumisturvallisuuskoulutuksen tilalle tullutta Sosiaali- ja terveydenhuollon turvallisuuskorttikoulutusta järjestettiin 8 kertaa. Asiakkaiden ja työntekijöiden ajoturvallisuuden parantamiseksi turvallinen ajotapa -koulutusta järjestettiin 4 kertaa vuoden 2022 aikana.

Työkyvyn edistämiseksi Etevassa on käytössä aktiiviset toimintamallit työterveyshuollon kanssa. Vuonna 2022 työpaikkaselvityksiä tehtiin 13 yksikköön, jokaisen toimintayksikön työkykytilanne on käyty läpi esihenkilön kanssa, ja kaikilla osatyökykyisillä on valmiit jatkosuunnitelmat. Terveysperusteiset poissaolot ovat lisääntyneet toimintavuoden aikana tartuntataudeista johtuen. Poissaolopäiviä vuonna 2022 oli 23,5 pv/työntekijä (2021: 21,1). Pitkien poissaolojen määrä on laskenut merkittävästi edelliseen vuoteen nähden. Työkyvyttömyyseläkkeelle on siirtynyt alle 5 henkilöä, ja osatyökykyisiä on tuettu aktiivisesti jatkamaan työelämässä.

Etevassa on kvartaaleittain neljän vuoden ajan toteutettu Pulssi -kyselyä, jonka tarkoituksena on ollut kehittää työyhteisöjen arjen sujuvuutta, turvallisuutta sekä poissaolojen hallintaa henkilöstöä osallistavin menetelmin. Kyselyn kokonaiskeskiarvo on ollut hyvällä tasolla 2,4 (max. 3).

7.5 Rekrytointi ja henkilöstön saatavuus

Rekrytoinnissa keskityttiin haastavan resurssitilanteen vuoksi työntekijöiden saatavuuden varmistamiseen sekä nykyisen rekrytointiprosessin ja työnantajamielikuvan vahvistamiseen. Tiivistä yhteistyötä toteutettiin palvelutoiminnan kanssa myös strategisella tasolla muun muassa rekrytoinnin ja osaamisen ohjausryhmätyöskentelyllä. Rekrytoija-malli oli käytössä hakijalähtöisissä sosiaalisen median hauissa, jolloin rekrytoija kontaktoi ja ohjasi hakijat läpi rekrytointiprosessin nopeasti ja laadukkaasti vahvistaen samalla hakijakokemusta ja Etevan työnantajamielikuvaa. Rekrytointipalkkiomalli otettiin käyttöön huhtikuussa 2022 määräajaksi helpottamaan erityisesti kesäsijaisten saatavuutta palvelutoiminnan perustehtävissä.

Kertomusvuonna jatkettiin myös perinteisen rekrytointimallin käyttöä työntekijöiden saatavuuden varmistamiseksi. Etevan avoimille työpaikoille haluttiin saada laaja näkyvyys verkossa, sosiaalisessa

mediassa, digitaalisissa mainosverkoissa sekä muissa medioissa. Lisäksi panostusta oppilaitosyhteistyöhön jatkettiin varhaisen kontaktin saamiseksi alalle tuleviin uusiin työntekijöihin.

Sosiaalisen median jatkuvan rekrytoinnin osalta toteutettiin kilpailutus ja uuden kumppanin kanssa yhteistyö käynnistyi keväällä 2022.

8 Toiminnan päättymisen ja tilinpäätöksen käsittely

Laki sosiaali- ja terveydenhuoltoa ja pelastustoimea koskevan uudistuksen toimeenpanosta ja sitä koskevan lainsäädännön voimaantulosta (616/2021) § 20 mukaan kehitysvammaisten erityishuolosta annetun lain (519/1977) 6 §:n 1 momentissa tarkoitetut erityishuoltopiirit siirretään varoiteen ja velkoiteen sekä sitoumuksineen hyvinvointialueille 1. päivänä tammikuuta 2023. Eteva kuntayhtymä on edellä kuvatun lainkohdan mukainen erityishuoltopiiri. Edelleen saman lain § 20:ssä todetaan, että kuntayhtymän varat, velat ja sitoumukset liitetään siihen hyvinvointialueeseen, jonka alueeseen kuntayhtymän jäsenkunnat kuuluvat. Jos kuntayhtymän jäsenkunnat kuuluvat useampaan hyvinvointialueeseen, varat, velat ja sitoumukset on jaettava hyvinvointialueiden välillä jäsenkuntien omistusosuuksien suhteessa, paitsi jos varojen, velkojen ja sitoumusten siirrot olisivat hyvinvointialueiden taloudelliseen kantokykyyn nähden vähäisiä. Hyvinvointialueet voivat sopia varojen, velkojen ja sitoumusten jakamisesta myös toisin.

Laki sosiaali- ja terveydenhuoltoa ja pelastustoimea koskevan uudistuksen toimeenpanosta ja sitä koskevan lainsäädännön voimaantulosta (616/2021) § 41 mukaan edellä 20 §:ssä tarkoitettujen kuntayhtymien ja erityishuoltopiirien tilinpäätöksen ja konsernitilinpäätöksen vuodelta 2022 allekirjoittavat hyvinvointialueen hallitus ja hyvinvointialuejohtaja. Hyvinvointialueen valtuuston on käsiteltävä 1 momentissa tarkoitetut tilinpäätökset ja päätettävä tilivelvollisille myönnettävästä vastuuvapaudesta 30. päivään kesäkuuta 2023 mennessä. Edellä 20 §:ssä tarkoitettujen erityishuoltopiirien tilinpäätökseen ja konsernitilinpäätökseen vuodelta 2022 sovelletaan muutoin, mitä kuntalaissa säädetään.

Eteva kuntayhtymä jakaantuu lainsäädännön perusteella kuudelle hyvinvointialueelle. Edellä kuvatun mukaisesti Eteva kuntayhtymän tilinpäätös tulee lainsäädännön perusteella käsitellä kaikkien niiden hyvinvointialueiden toimielimissä, johon kuntayhtymä jakaantuu. Etevan kuntayhtymän tilinpäätöksen allekirjoittavat seuraavien hyvinvointialueiden hallitukset sekä hyvinvointialuejohtajat: Länsi-Uudenmaan hyvinvointialue, Keski-Uudenmaan hyvinvointialue, Itä-Uudenmaan hyvinvointialue, Vantaan ja Keravan hyvinvointialue, Kanta-Hämeen hyvinvointialue ja Päijät-Hämeen hyvinvointialue.

Tilinpäätöksen allekirjoittamisen jälkeen Eteva kuntayhtymän tarkastuslautakunta antaa osaltaan arviointikertomuksen tilivuodesta 2022 ja toimittaa sen käsiteltäväksi edellä mainittujen hyvinvointialueiden tarkastuslautakuntiin. Tarkastuslautakunnat valmistelevat osaltaan arviointikertomuksen käsiteltäväksi hyvinvointialueen aluevaltuustolle.

Edelleen edellä mainittujen hyvinvointialueiden valtuustot käsittelevät Eteva kuntayhtymän tilinpäätöksen ja päättävät tilivelvollisille myönnettävästä vastuuvapaudesta.

9 Toimintakertomuksen ja tilinpäätöksen allekirjoitus

Itä-Uudenmaan hyvinvointialue

Aluehallitus

Mikaela Nylander
aluehallituksen puheenjohtaja

Max Lönnqvist
Itä-Uudenmaan hyvinvointialueen johtaja

Riku Honkasalo
aluehallituksen 1. varapuheenjohtaja

Tapani Eskola
aluehallituksen 2. varapuheenjohtaja

Otto Andersson, aluehallituksen jäsen

Bernhard Edgren, aluehallituksen jäsen

Kaj Lindqvist, aluehallituksen jäsen

Marika Railila, aluehallituksen jäsen

Patrik Björkman, aluehallituksen jäsen

Arto Kujala, aluehallituksen jäsen

Marja Manninen-Ollberg, aluehallituksen jäsen

Pia Nurme, aluehallituksen jäsen

Jenna Perokorpi, aluehallituksen jäsen

Marketta Mattila, aluehallituksen jäsen

Kevin Servin, aluehallituksen jäsen

Kristian Forsman, aluehallituksen jäsen

Kanta-Hämeen hyvinvointialue

Aluehallitus

Kaisa Lepola
aluehallituksen puheenjohtaja

Olli Naukkarinen
Kanta-Hämeen hyvinvointialueen johtaja

Juha Isosuo
aluehallituksen 1. varapuheenjohtaja

Johanna Häggman
aluehallituksen 2. varapuheenjohtaja

Tarja Filatov, aluehallituksen jäsen

Tapani Hellsten, aluehallituksen jäsen

Lauri Jormanainen, aluehallituksen jäsen

Helena Lehkonen, aluehallituksen jäsen

Timo Heinonen, aluehallituksen jäsen

Eija Anttola, aluehallituksen jäsen

Seppo Kuparinen, aluehallituksen jäsen

Vesa Mäkinen, aluehallituksen jäsen

Juhani Lehto, aluehallituksen jäsen

Mirka Soinikoski, aluehallituksen jäsen

Keski-Uudenmaan hyvinvointialue

Aluehallitus

Helinä Perttu
aluehallituksen puheenjohtaja

Mikko Komulainen
Keski-Uudenmaan hyvinvointialueen johtaja

Tarja Edry
aluehallituksen 1. varapuheenjohtaja

Irma Pahlman
aluehallituksen 2. varapuheenjohtaja

Kimmo Behm, aluehallituksen jäsen

Taneli Kalliokoski, aluehallituksen jäsen

Annika Kokko, aluehallituksen jäsen

Arto Lindberg, aluehallituksen jäsen

Tiia Lintula, aluehallituksen jäsen

Jorma Piisinen, aluehallituksen jäsen

Jaakko Rainio, aluehallituksen jäsen

Heta Ravolainen-Rinne, aluehallituksen jäsen

Sirkka Rousu, aluehallituksen jäsen

Virpi Rätty, aluehallituksen jäsen

Jussi Salonen, aluehallituksen jäsen

Olli Savela, aluehallituksen jäsen

Maiju Tapiolinna, aluehallituksen jäsen

Reija Taupila, aluehallituksen jäsen

Länsi-Uudenmaan hyvinvointialue

Aluehallitus

Mia Laiho
aluehallituksen puheenjohtaja

Sanna Svahn
Länsi-Uudenmaan hyvinvointialueen johtaja

Joona Räsänen
aluehallituksen 1. varapuheenjohtaja

Henrik Wickström
aluehallituksen 2. varapuheenjohtaja

Anna Sahiluoma, aluehallituksen jäsen

Markus Myllyniemi, aluehallituksen jäsen

Emma-Stina Vehmanen, aluehallituksen jäsen

Arja Uusitalo, aluehallituksen jäsen

Petra Nummelin, aluehallituksen jäsen

Arja Juvonen, aluehallituksen jäsen

Veronica Rehn-Kivi, aluehallituksen jäsen

Ville Laakso, aluehallituksen jäsen

Hanna Hukari, aluehallituksen jäsen

Mikko Piirtola, aluehallituksen jäsen

Liisa Kivekäs, aluehallituksen jäsen

Johan Lassus, aluehallituksen jäsen

Matti Pajuoja, aluehallituksen jäsen

Marjut Frantsi-Lankia, aluehallituksen jäsen

Päijät-Hämeen hyvinvointialue

Aluehallitus

Kristiina Hämäläinen
aluehallituksen puheenjohtaja

Petri Virolainen
Päijät-Hämeen hyvinvointialueen johtaja

Martti Talja
aluehallituksen 1. varapuheenjohtaja

Anneli Viinikka
aluehallituksen 2. varapuheenjohtaja

Ilkka Viljanen, aluehallituksen jäsen

Ville Kirkonpelto, aluehallituksen jäsen

Eemeli Lehtinen, aluehallituksen jäsen

Sari Niinistö, aluehallituksen jäsen

Riitta Lonka, aluehallituksen jäsen

Ville-Veikko Elomaa, aluehallituksen jäsen

Sonja Falk, aluehallituksen jäsen

Minerva Kastehelmi, aluehallituksen jäsen

Vantaan ja Keravan hyvinvointialue

Aluehallitus

Maarit Raja-aho
aluehallituksen puheenjohtaja

Timo Aronkytö
Vantaan ja Keravan hyvinvointialueen johtaja

Olga Gilbert
aluehallituksen 1. varapuheenjohtaja

Tanja Aidanjuuri
aluehallituksen 2. varapuheenjohtaja

Antero Eerola, jäsen

Eva Tawasoli, jäsen

Jani Sainio, jäsen

Jukka Hako, jäsen

Jüri Linros, jäsen

Lauri Kaira, jäsen

Marja Ahava, jäsen

Nina Korventaival, jäsen

Pirjo Luokkala, jäsen

Pirkko Letto, jäsen

Riittä Särkelä, jäsen

Sakari Rokkanen, jäsen

Teemu Purojärvi, jäsen

Terhi Enjala, jäsen

10 Tilinpäätösmerkintä

Suoritetusta tilintarkastuksesta on tänään annettu kertomus.

Mäntsälä ____ / ____ 2023

BDO Oy

Minna Ainasvuori, JHT, HT

ETEVA



Karhukuja 1
PL 43
04601 Mäntsälä

Puh. 020 692 100
etunimi.sukunimi@eteva.fi
www.eteva.fi

Y-tunnus
0203300-9
